

Organitza. Organiza



Presentació

Els Premis Habitàcola, creats l'any 1987 per **Arquinfad** (Associació Interdisciplinària de Disseny de l'Espai del FAD), amb la finalitat de promoure la reflexió dels nous marcs teòrics en els àmbits del disseny i de l'arquitectura, tenen com a objectiu debatre solucions i punts de vista innovadors dels diferents temes proposats en cada convocatòria cercant respostes a les noves necessitats que requereix l'hàbitat com a mitjà social.

Dirigits a estudiants de disseny i d'arquitectura i amb la finalitat de promoure noves iniciatives i sensibilitats amb l'entorn, **els Premis Habitàcola** volen fomentar nous marcs d'intercanvi i debat per difondre la importància de la creativitat com a valor de futur, la responsabilitat del compromís social i la professionalitat entre les empreses, els organismes i la població en general.

Arquinfad, mitjançant aquest concurs de caràcter anual, promou i estimula l'intercanvi entre les escoles i els seus nous plantejaments per fomentar les diverses iniciatives, els nous conceptes i els talents en la societat i el seu entorn.

També incentiva els estudiants de disseny i d'arquitectura a introduir-se i donar-se a conèixer en el competitiu món professional empresarial, ja que esdevindran els professionals del futur.

Presentación

Los Premios Habitàcola, creados en 1987 por **Arquinfad** (Asociación Interdisciplinaria de Diseño del Espacio del FAD) con el fin de promover la reflexión de los nuevos marcos teóricos en los ámbitos del diseño y de la arquitectura, tienen como objetivo debatir soluciones y puntos de vista innovadores de los diferentes temas propuestos en cada convocatoria buscando respuestas a las nuevas necesidades que requiere el hábitat como medio social.

Dirigidos a estudiantes de diseño de arquitectura y con la finalidad de promover nuevas iniciativas y sensibilidades con el entorno, **los Premios Habitàcola** quieren fomentar nuevos marcos de intercambio y debate para difundir la importancia de la creatividad como valor de futuro, la responsabilidad del compromiso social y la profesionalidad entre las empresas, los organismos y la población en general.

Arquinfad, mediante este concurso de carácter anual, promueve y estimula el intercambio entre las escuelas y sus nuevos planteamientos para fomentar las diversas iniciativas, los nuevos conceptos y los talentos en la sociedad y su entorno.

También incentiva a los estudiantes de diseño y de arquitectura a introducirse y darse a conocer en el competitivo mundo profesional empresarial, puesto que serán los profesionales del futuro.

Premis Habitàcola. Mòduls d'allotjament temporal

El tema d'aquesta 22^a convocatòria dels **premis Habitàcola**, vol donar resposta a un tipus de necessitats puntuals que es poden presentar en qualsevol moment temporal i espacial i per motius perentoris i urgents o bé lúdics i festius.

L'escenari pensat no és subvenir a necessitats urgents d'habitatge per a persones en dificultats econòmiques sino, per exemple, proveir d'aixopluc a treballadors temporers, persones que necessiten un lloc momentani per accidents puntuals relacionats amb el mal temps o esllabissaments del terreny on vivien, concerts i festivals a l'aire lliure, etc.

L'objectiu és que el treball dels estudiants desenvolupi la idea de la unitat i/o agregació, d'unitat concebuda com un habitatge temporal i de l'agrupació, si s'escau, com a possibilitat de relació entre aquestes individualitats tot plantejant un tipus de cèlula familiar o no. Els punts d'inici del treball, per tant, es deixen oberts i es demana que el resultat respongui i solucioni aquest planteig satisfactòriament i de manera racional.

Sílvia Farriol, Presidenta d'Arquinfad

Premios Habitácola. Módulos de alojamiento temporal

El tema de la 22^a convocatoria de los **Premios Habitàcola** quiere dar respuesta a un tipo de necesidades puntuales que se pueden presentar en cualquier momento temporal y espacial y por motivos perentorios y urgentes o lúdicos y festivos.

El escenario pensado no es subvenir a necesidades urgentes de vivienda para personas con dificultades económicas sino, por ejemplo, proveer de cobijo a trabajadores temporeros, personas que necesitan un lugar momentáneo debido a accidentes puntuales relacionados con el mal tiempo o con deslizamientos del terreno donde vivían, conciertos y festivales al aire libre, etc.

El objetivo es que el trabajo de los estudiantes desarrolle la idea de la unidad y/o agregación: unidad concebida como una vivienda temporal y agrupación, en su caso, como posibilidad de relación entre estas individualidades planteando un tipo de célula familiar o no. Los puntos de inicio del trabajo, por lo tanto, se dejan abiertos y se pide que el resultado responda y solucione este planteamiento de un modo satisfactorio y racional.

Sílvia Farriol, Presidenta de Arquinfad

Temàtica 2009-2010

L'habitatge ha estat, al llarg del segle XX, un tema referent per a l'arquitectura i el disseny. La investigació al voltant d'aquest i la necessitat constant d'actualitzar els models a les diferents transformacions socials, culturals, polítiques i econòmiques han provocat que multitud de generacions d'estudiants i professionals de diverses disciplines hagin teoritzat i experimentat sobre les diferents variants per a l'hàbitat. Proposem dissenyar un mòdul d'allotjament temporal que actuï com a unitat modular formada per la combinació de dos elements modulars de 6 metres de longitud, 3 metres d'amplada i 3 metres d'alçada, que d'ara endavant anomenarem **MAT**.

Cal que s'adapti als nous temps, on conceptes com l'ús de noves tècniques constructives respectuoses amb el medi, l'eficiència funcional i econòmica, la seriació constructiva i la incorporació de noves tecnologies convisquin en harmonia amb l'eficient i òptim disseny que ho possibiliti. Ha de garantir el confort dels seus usuaris adaptant-se amb flexibilitat als diferents perfils i usos: treballadors temporals que es desplacen a zones on l'habitatge és inexistent, o, com en el cas dels temporers agrícoles, petits pobles d'acollida que veuen augmentada temporalment la seva densitat de població en èpoques concretes a causa de l'estacionalitat de l'activitat que els ocupa. Aquest tipus d'habitatge és sovint la solució de xoc que entren els serveis socials, gràcies a la seva ràpida implantació, per a les famílies afectades en situacions d'emergència mentre no puguin retornar als seus habitatges. També pot permetre augmentar la capacitat d'acollida dels campus universitaris i dels indrets de destinació turística durant períodes de temps llargs però no pas indefinits.

El **MAT** pot ser utilitzat per famílies unipersonals, famílies monoparentals, parelles amb un o dos fills, o bé ser compartit per diferents usuaris. Cal habilitar el mòdul amb les instal·lacions que possibilitin la realització de les tasques bàsiques domèstiques, com ara cuinar, llahigien personal i el descans, i que garanteixin una bona climatització. També s'ha de dotar d'espais comuns per fomentar la relació dels usuaris. Per concloure, caldrà posar un exemple d'implantació on pugui ser una eina per crear barri i ciutat.

Temática 2009-2010

La vivienda ha sido, a lo largo del siglo XX, un tema referente para la arquitectura y el diseño. La investigación alrededor del mismo y la constante necesidad de actualizar los modelos a las diferentes transformaciones sociales, culturales, políticas y económicas han provocado que multitud de generaciones de estudiantes y profesionales de diversas disciplinas hayan teorizado y experimentado sobre las diferentes variantes para el hábitat. Proponemos diseñar un módulo de alojamiento temporal que actúe como unidad modular formada por la combinación de dos elementos modulares de 6 metros de longitud, 3 metros de ancho y 3 metros de alto, que en lo sucesivo denominaremos **MAT**.

Tiene que adaptarse a los nuevos tiempos, en que conceptos como el uso de nuevas técnicas constructivas respetuosas con el medio, la eficiencia funcional y económica, la seriación constructiva y la incorporación de nuevas tecnologías convivan en armonía con el eficiente y óptimo diseño que lo posibilite. Debe garantizar el confort de sus usuarios adaptándose con flexibilidad a los diferentes perfiles y usos: trabajadores temporales que se desplazan a zonas donde la vivienda es inexistent, o, como en el caso de los temporeros agrícolas, pequeños pueblos de acogida que ven aumentada temporalmente su densidad de población en épocas concretas debido a la estacionalidad de la actividad que los ocupa. Este tipo de vivienda es a menudo la solución de choque que utilizan los servicios sociales, gracias a su rápida implantación, para las familias afectadas en situaciones de emergencia mientras no puedan volver a sus viviendas. También puede permitir aumentar la capacidad de acogida de los campus universitarios y de los lugares de destino turístico durante periodos de tiempo largos pero no indefinidos.

El **MAT** puede ser utilizado por familias unipersonales, familias monoparentales, parejas con uno o dos hijos, o bien ser compartido por diferentes usuarios. Es preciso habilitar el módulo con las instalaciones que posibiliten la realización de las tareas domésticas básicas, como por ejemplo cocinar, la higiene personal y el descanso, y que garanticen una buena climatización. También hay que dotarlo de espacios comunes para fomentar la relación de sus usuarios. Para concluir, habrá que poner un ejemplo de implantación donde pueda ser una herramienta para crear barrio y ciudad.

Composició del jurat. Composición del jurado



Rosa Rull

És arquitecta per l'ETSAB. Ha estat professora de Projecte final de carrera a l'Escola Superior d'Arquitectura (ESARQ) de la Universitat Internacional de Catalunya (UIC), des del curs 2001-2002 fins al curs 2004-2005, i professora de Projectes VII i VIII el curs 2007-2008; professora del primer curs de Projectes d'interiorisme a l'Escola BAU, associada a la Universitat de Vic, des del curs 1997-2001 fins al curs 2004-2005, i professora del Projecte final de carrera a la mateixa universitat des del curs 2005-2006. Actualment és professora de Projectes a l'Escola Superior d'Arquitectura del Vallès (ETSAV) de la Universitat Politècnica de Catalunya (UPC). Conjuntament amb Manuel Bailo desenvolupa la seva activitat professional des de 1990 amb la fundació d'ADD + ARQUITECTURA.

Es arquitecta por l'ETSAB. Ha sido profesora de Proyecto final de carrera en la Escuela Superior de Arquitectura (ESARQ) de la Universitat Internacional de Catalunya (UIC), desde el curso 2001-2002 hasta el curso 2004-2005, y profesora de Proyectos VII y VIII el curso 2007-2008, profesora del primer curso de Proyectos de interiorismo en la Escuela BAU, asociada a la Universidad de Vic, desde el curso 1997-2001 hasta el curso 2004-2005, y profesora del Proyecto final de carrera de la misma universidad desde el curso 2005-2006. Actualmente es profesora de Proyectos en la Escuela Superior de Arquitectura del Vallès (ETSAV) de la Universidad Politécnica de Cataluña (UPC). Conjuntamente con Manuel Bailo desarrolla su actividad profesional desde 1990 con la fundación de ADD + ARQUITECTURA.



Jaume Calsina (Sabadell, 1976)

Dissenyador d'interiors,
Estudi Calsina i García Associats.
Vocal d'Arquinfad

Diseñador de interiores
Estudi Calsina i García Associats.
Vocal de Arquinfad



Gabriel Gomera Valencia

Dissenyador d'interiors
Professor de projectes d'interiorisme
a Terrassa Escola Municipal d'Art

Diseñador de interiores
Profesor de proyectos de interiorismo
en Terrassa Escola Municipal d'Art



Curro Claret (Barcelona, 1968)

Vaig estudiar a l'Escola Superior de Disseny Elisava i al Central Saint Martins College of Art and Design (estudis que no vaig acabar). Disseny objectes, coses i alguns happenings tant per a empreses i institucions com per a galeries i espais comercials. Exerceixo de professor a l'Escola Superior de Disseny Elisava i faig xerrades i organitzo tallers per Espanya, França, Itàlia, Dinamarca, Irlanda, Corea, Tailàndia, el Brasil, Colòmbia, Cuba i EUA. També he estat un parell d'anys a la junta de l'ADIFAD (2006-2008), tot per la causa...

Estudié en la Escuela Superior de Diseño Elisava y en el Central Saint Martins College of Art and Design (estudios que no llegué a finalizar). Diseño objetos, cosas y algunos happenings tanto para empresas e instituciones como para galerías y espacios comerciales. Ejercicio de profesor en la Escuela Superior de Diseño Elisava y doy charlas y organizo talleres por España, Francia, Italia, Dinamarca, Irlanda, Corea, Tailandia, Brasil, Colombia, Cuba y EE.UU. También he estado un par de años en la junta del ADIFAD (2006-2008), todo por la causa...



Mónica Rivera

Mónica Rivera va cursar els seus estudis d'arquitectura i belles arts a l'Escola de Disseny de Rhode Island i a la Universitat de Harvard. Des del 2001 desenvolupa la seva tasca professional a Barcelona juntament amb Emiliano López. Entre altres reconeixements, la seva obra ha rebut el Premi FAD d'Arquitectura 2008 i el Premi Jove de la X Biennial Espanyola d'Arquitectura.

Mónica Rivera cursó sus estudios de arquitectura y bellas artes en la Escuela de Diseño de Rhode Island y en la Universidad de Harvard. Desde el 2001 desarrolla su labor profesional en Barcelona junto a Emiliano López. Entre otros reconocimientos, su obra ha recibido el Premio FAD de Arquitectura 2008 y el Premio Joven de la X Bienal Española de Arquitectura.

Reflexions del jurat

Què dir sobre els temes de debat del jurat en aquesta edició dels Premis Habíàcola?

Quan 5 persones procedents de 5 diferents maneres d'enfocar professionalment diverses disciplines entorn al disseny tant d'espais com d'objectes per a les persones- es posen d'acord en la concessió d'uns premis, és que segurament s'han posat d'acord en el tipus de mirada que s'aplicar sobre els projectes presentats.

Una mirada des-prejudicianament a-estilística; que prefereix descobrir el que s'ofereix a trobar raonaments propis reflectits en treball aliè. Descobrim que una part dels participants s'han pres les bases del concurs, més que com unes lleis per a complir al dictat, com provocadores de preguntes veritablement pertinents i capaces de generar encertats marcs de reflexió. La fe en la fabricació de les respostes? més que les eines disciplinaries- donarà el grau d'excel·lència dels resultats; i, en els projectes guanyadors i finalistes, ho hem vist reflectit.

Rosa Rull

Ens diuen amb arguments irrefutables que la nostra manera de viure no és gens sostenible. Sembla que els canvis que s'estan iniciant per fer que ho sigui són del tot insuficients. Començar a donar a les coses «la dimensió que els correspon» pot ser una primera bona mesura. Viure en un espai «petit» no té per què ser entès com un pas enrere o de mancança sinó que pot ser-ne un de progrés. No crec que sigui una qüestió de metres quadrats. Ho és d'aconseguir una certa qualitat ambiental.

Curro Claret

Relleu, textura i sentit

Quan cercar grans solucions estratègiques i miraculoses s'allunya de la nostra quotidianitat i és poc nítida la visió més o menys present del futur, pren importància el repte personal com a mitjà amb valor segur de progrés i raó de treball diari.

En un concurs com aquest, on el fruit d'hores de treball individual i col·lectiu és tangible, el disseny com a perspectiva i mitjà d'evolució i educació social pren relleu, textura i sentit.

Jaume Calsina

Reflexiones del jurado

¿Qué decir sobre los temas de debate del jurado en esta edición de los Premios Habitácola?

Cuando cinco personas —con cinco maneras distintas de enfocar profesionalmente varias disciplinas en torno al diseño tanto de espacios como de objetos para las personas— se ponen de acuerdo en la concesión de unos premios, es que seguramente se han puesto de acuerdo en qué tipo de mirada va a aplicarse sobre los proyectos presentados.

Una mirada desprejuiciadamente estética; que prefiere descubrir lo que se ofrece a encontrar razonamientos propios reflejados en el trabajo ajeno. Descubrimos que una parte de los participantes se han tomado las bases del concurso más que como unas leyes para cumplir al dictado, como provocadoras de preguntas verdaderamente pertinentes y capaces de generar acertados marcos de reflexión. La fe en la fabricación de las respuestas —más que las herramientas disciplinares— dará el grado de excelencia de los resultados; y, en los proyectos ganadores y finalistas, lo hemos visto reflejado.

Rosa Rull

Nos dicen con argumentos irrefutables que nuestra manera de vivir no es nada sostenible. Parece que los cambios que se están iniciando para hacer que lo sea son del todo insuficientes. Empezar a dar a las cosas «la dimensión que les corresponde» puede ser una primera buena medida. Vivir en un espacio «pequeño» no tiene por qué ser entendido como un paso atrás o de carencia sino que puede ser de progreso. No creo que sea una cuestión de metros cuadrados. Lo es de conseguir una cierta calidad ambiental.

Curro Claret

Relieve, textura y sentido

Cuando la búsqueda de grandes soluciones estratégicas y milagrosas se aleja de nuestra cotidianidad y es poco nítida la visión más o menos presente del futuro, cobra importancia el reto personal como medio con valor seguro de progreso y razón de trabajo diario.

En un concurso como éste, en que el fruto de horas de trabajo individual y colectivo es tangible, el diseño como perspectiva y medio de evolución y educación social toma relieve, textura y sentido.

Jaume Calsina

SELECCIONADOS
SELECCIONADOS
FINALISTES
FINALISTAS
PREMIOS
PREMIOS

Mat

Premi Vitra

Un mòdul pensat des del transport
Partim d'un element rígid d'1,2 x 6 m

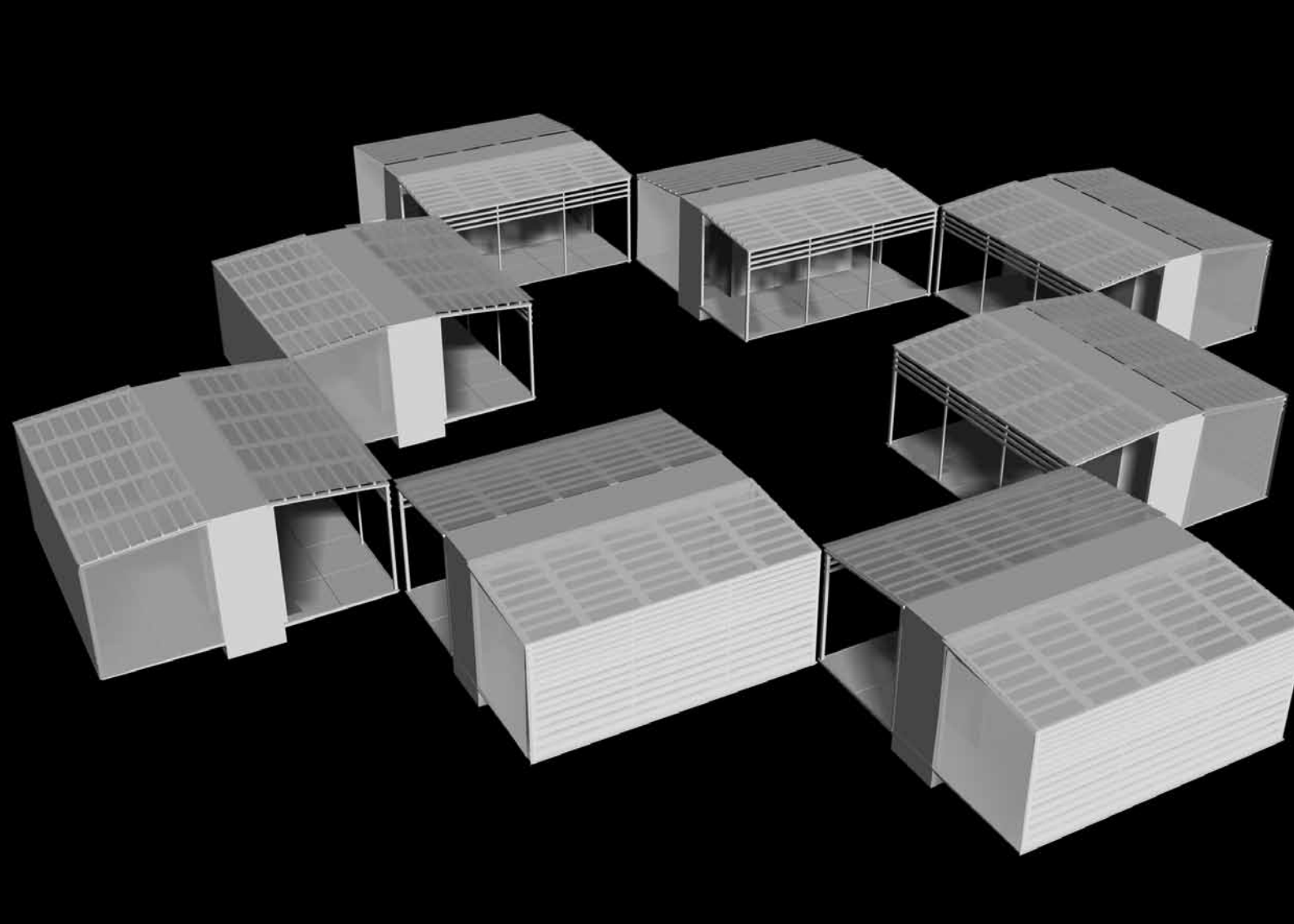
Aquest cos conté les instal·lacions essencials (dormir: 4 llits / dipòsits d'aigua potable + aigües negres / WC / dutxa / cuina: pica + fogons) i funciona independentment de la ubicació del MAT.

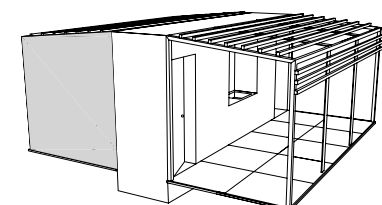
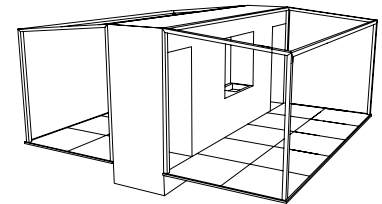
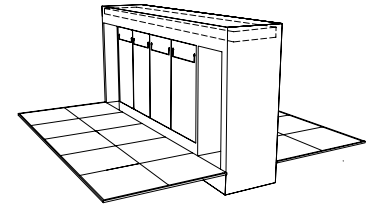
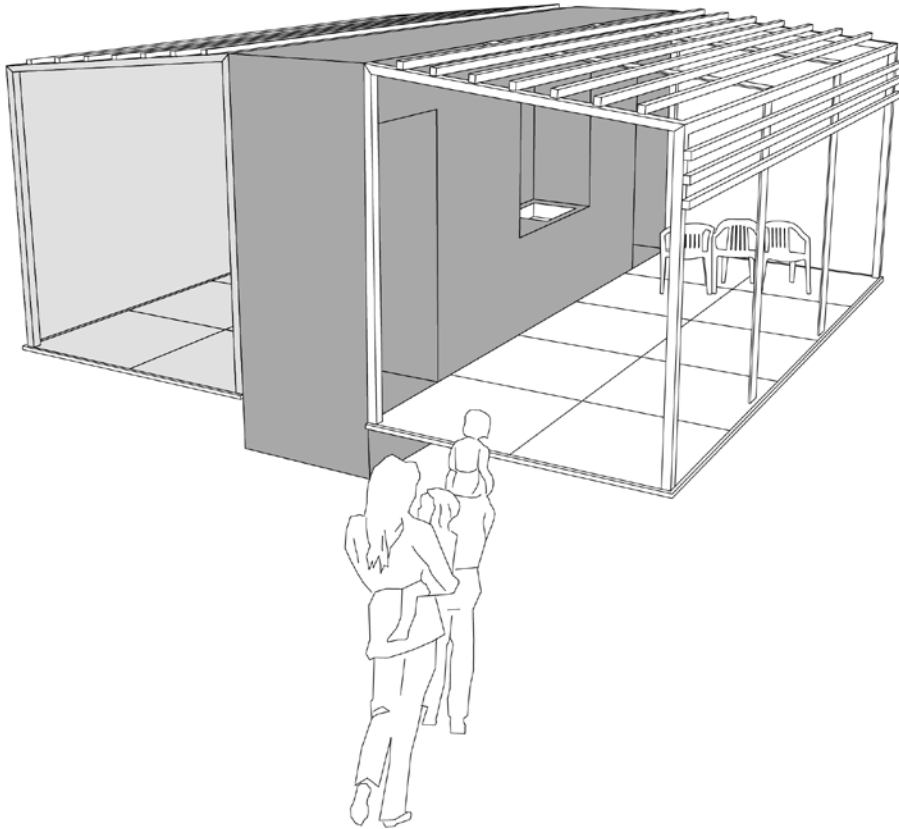
Un cop s'instal·la dins l'emplaçament triat, s'obre i disposem de 36 m² (6 x 6 x 3 m). El mòdul se segrega en dues zones. Una acabarà aïllant-se buscant l'espai d'intimitat per dormir, mentre que l'altra quedarà oberta per tenir relació amb la comunitat i l'exterior.

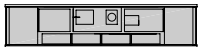
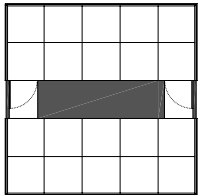
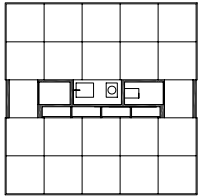
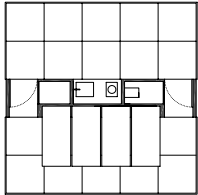
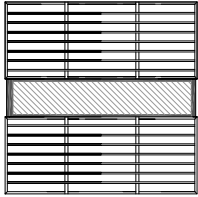
Un módulo pensado desde el transporte
Partimos de un elemento rígido de 1,2 x 6 m

Este cuerpo contiene las instalaciones esenciales (dormir: 4 camas / depósitos de agua potable + aguas negras / WC / ducha / cocina: fregadero + quemadores) y funciona independientemente de la ubicación del MAT.

Una vez se instala dentro del emplazamiento escogido, se abre y disponemos de 36 m² (6 x 6 x 3 m). El módulo se segrega en dos zonas. Una acabará aislándose buscando el espacio de intimidad para dormir, mientras que la otra quedará abierta para tener relación con la comunidad y el exterior.







Acollir encaixa

Premi Casadecor

«Acollir en caixa» neix com una alternativa a les solucions existents d'allotjament de temporers recol·lectors de fruita a Girona. Busca proporcionar una estada amable i humana als treballadors i alhora integrar-se en l'espai i la zona. Encaixa mimetitzant-se amb el paisatge ja que passa desapercebut en la imatge habitual dels camps gironins, la qual cosa emfatitza la vida rural.

El caràcter modular de l'allotjament en facilita la flexibilitat i la sostenibilitat. La concepció per peces combinables entre elles permet, d'una banda, un muntatge ràpid i versàtil, i de l'altra, la reutilització dels diferents elements, sigui a la mateixa localització o transportant-los a un altre camp. S'utilitzen materials locals econòmics i d'origen natural per assolir unes condicions d'aïllament i de salubritat adequades, amb un preu assequible i reciclables. L'allotjament consisteix en un complex articulat basant-se en unes peces clau que generen uns habitatges tipus. Cadascun dels mòduls s'ha proveït de l'aïllament tèrmic i acústic i de les condicions lumíniques adequades per oferir una estada confortable. Segons el seu ús, les estances cobreixen les necessitats d'intimitat o bé fomenten les relacions entre els seus ocupants. S'han dissenyat els habitatges tipus de manera que:

- Cada temporer gaudeixi del seu propi espai equipat amb llit, armari i taula.
- Els banys reuneixen tots els sistemes per a la higiene diària: pica, dutxa i vàter.
- La cuina, el menjador i la sala s'uneixen per crear espais de relació. Incorporen prou fogons i piques per ser utilitzats amb certa simultaneïtat, alhora que també disposen de bancs i taules per desenvolupar activitats de sociabilització entre els usuaris.
- L'estança neutra pot funcionar, entre d'altres, com a aparcament de bicicletes (es busca afavorir el transport sostenible dels habitants) i com a zona de bugada on rentar la roba i estendre-la en cas de pluja.

«Acollir en caixa» nace como una alternativa a las soluciones existentes de alojamiento de temporeros recolectores de fruta en Gerona. Busca proporcionar una estancia amable y humana a los trabajadores y a la vez integrarse en el espacio y la zona. Encaja mimetizándose con el paisaje ya que pasa desapercibido en la imagen habitual de los campos gerundenses, lo que enfatiza la vida rural.

El caràcter modular del alojamiento facilita su flexibilidad y sostenibilidad. La concepción por piezas combinables entre ellas permite, por un lado, un montaje rápido y versátil, y por otro, la reutilización de los diferentes elementos, ya sea en la misma localización o transportándolos a otro campo. Se utilizan materiales locales económicos y de origen natural para conseguir unas condiciones de aislamiento y de salubridad adecuadas, con un precio asequible y reciclables. El alojamiento consiste en un complejo articulado basándose en unas piezas clave que generan unos habitáculos tipo. Cada uno de los módulos se ha provisto del aislamiento térmico y acústico y de las condiciones lumínicas adecuadas para ofrecer una estancia confortable. Según su uso, las estancias cubren las necesidades de intimidad o bien fomentan las relaciones entre sus ocupantes. Se han diseñado los habitáculos tipo de modo que:

- Cada temporero disfrute de su propio espacio equipado con cama, armario y mesa.
- Los baños reúnen todos los sistemas para el aseo diario: lavabo, ducha e inodoro.
- La cocina, el comedor y la sala se unen para crear espacios de relación. Incorporan suficientes quemadores y fregaderos para ser utilizados con cierta simultaneidad, al tiempo que también cuentan con bancos y mesas para desarrollar actividades de sociabilización entre los usuarios.
- La estancia neutra puede funcionar, entre otros, como aparcamiento de bicicletas (se busca favorecer el transporte sostenible de los habitantes) y como zona de colada donde lavar la ropa y tenderla en caso de lluvia.



escala 1/30

peça massissa llarga



1 lames caixes
fruta originals

peça massissa curta



2 suto encerat

peça finestra



3 pilar fusta

peça porta



4 llana d'ovella
compactada

peça sostre



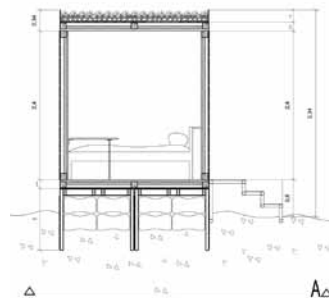
vegetació
capotat bareat amb arals per a drenar
laborat d'aigua i eliminat el pes
filtre SF

peça terra



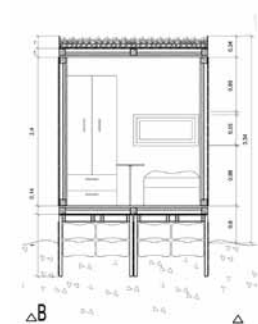
placa de ferra i acumulada de guix
marc SSI i estenciu d'aigua ruberit
laminar PVC (gotats)
5 aglomerat OSB
amb acabat
d'olis naturals

escala 1/50



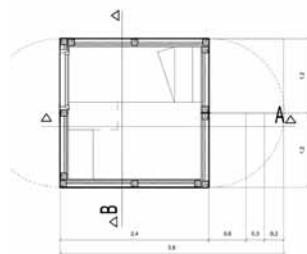
△

△



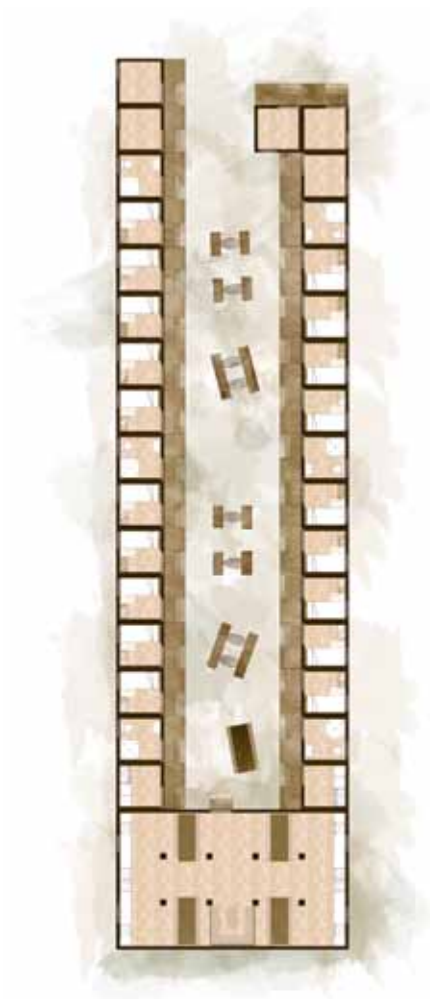
△

△



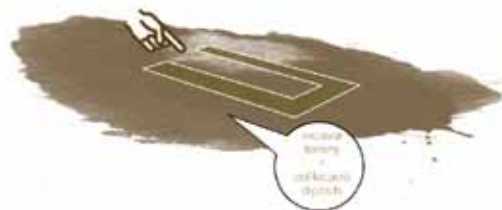
△

△



PAS per PAS ⌚ 1h 25min

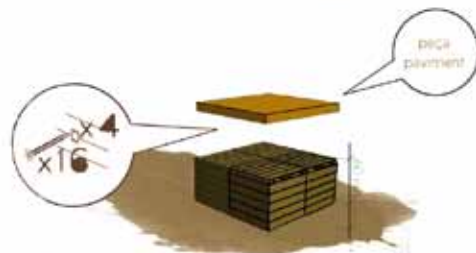
1 preparació terreny ⌚ 30min



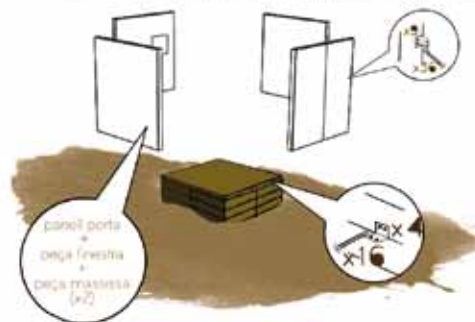
2 fonamentació ⌚ 30min



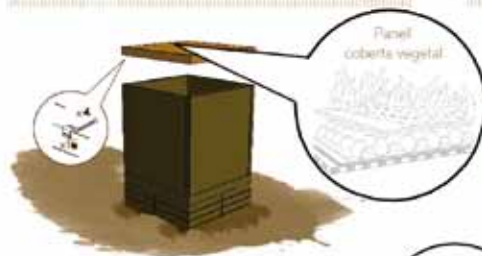
3 col·locació peça paviment ⌚ 10min



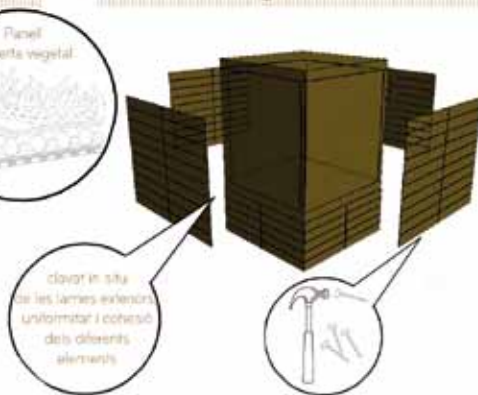
4 col·locació peces paraments ⌚ 30min



5 col·locació peça coberta ⌚ 15min



6 acabats ⌚ 30min



MAT

Premi centre educatiu

Arquinfad, en la vint-i-dosena edició dels Premis Habitàcola, concedeix a l'Escola d'Art i Superior de Disseny Deia el Premi al Centre Educatiu, que acredita, reconeix i valora la qualitat dels projectes presentats al concurs.

Aquesta escola barcelonina, que el jurat de l'edició d'enguany ha acreditat com a centre educatiu amb més projectes de qualitat, ha participat en els premis mitjançant l'esforç de disset alumnes que han presentat set propostes.

L'Escola d'Art i Superior de Disseny Deia és l'única escola oficial a la ciutat de Barcelona que està exclusivament especialitzada en estudis superiors i cicles formatius de grau superior de disseny d'interiors.

La pedagogia del centre està estructurada per tal de garantir els coneixements i els procediments tècnics, tecnològics, artístics i culturals que són la base de treball dels professionals del món del disseny, tot potenciant el coneixement de les noves tecnologies com a eina imprescindible dels futurs dissenyadors.

Arquinfad, en la vigésima segunda edición de los Premios Habitàcola, concede a la Escuela de Arte y Superior de Diseño Deia el Premio al Centro Educativo, que acredita, reconoce y valora la calidad de los proyectos presentados al concurso.

Esta escuela barcelonesa, que el jurado de la edición de este año ha acreditado como centro educativo con más proyectos de calidad, ha participado en los premios mediante el esfuerzo de diecisiete alumnos que han presentado siete propuestas.

La Escuela de Arte y Superior de Diseño Deia es la única escuela oficial en la ciudad de Barcelona que está exclusivamente especializada en estudios superiores y ciclos formativos de grado superior de diseño de interiores.

La pedagogía del centro está estructurada para garantizar los conocimientos y los procedimientos técnicos, tecnológicos, artísticos y culturales que son la base de trabajo de los profesionales del mundo del diseño, potenciando el conocimiento de las nuevas tecnologías como herramienta imprescindible de los futuros diseñadores.

No me pises los tulipanes. Lliure

La massiva fabricació de pneumàtics i les dificultats per fer-los desaparèixer un cop fets servir constitueixen un dels problemes mediambientals més greus dels darrers anys.

A Espanya es generen cada any 250.000 tones de pneumàtics usats.

El 45 % es diposita en abocadors controlats sense tractar, el 15 % es diposita després de ser triturats, i el 40 % no està controlat.

Per eliminar aquests residus es recorre amb freqüència a la crema directa, fet que provoca greus problemes mediambientals perquè produeix emissions de gasos que contenen partícules nocives per a l'entorn. L'emmagatzematge també és problemàtic, ja que provoca problemes d'estabilitat per la degradació química parcial que pateixen els residus i causa problemes de seguretat a l'abocador.

A través de l'emplaçament d'aquesta llar de «mínims» es pot fer visible la cultura incipient de la reutilització. És només un petit gest per inserir en la imatgeria pública el projecte ecològic sense oblidar que aquest està en procés de gestació.

Es planteja la rehabilitació dels pneumàtics fora d'ús. Cada unitat es talla en vuit fragments. Cada fragment s'enllaça a una subestructura de filferro metàl·lic. La membrana maclada resultant se sosté sobre la membrana tèxtil aïllant disposada al voltant de l'estructura portant, amb la qual cosa s'aconsegueix una façana ventilada.

Ens preocupa la naturalesa provisional de la construcció. Això es fa notar en la composició modular del conjunt. Components estructurals metàl·lics extrudits i tubulars alleugerien el pes propi.

La masiva fabricación de neumáticos y las dificultades para deshacerse de ellos una vez usados constituyen uno de los problemas medioambientales más graves de los últimos años.

En España se generan cada año 250.000 toneladas de neumáticos usados.

El 45 % se deposita en vertederos controlados sin tratar, el 15 % se deposita después de ser triturados, y el 40 % no está controlado.

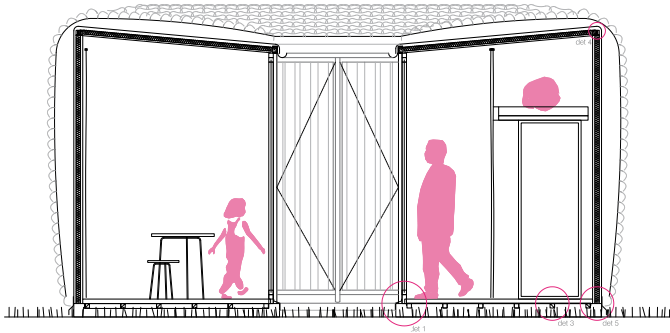
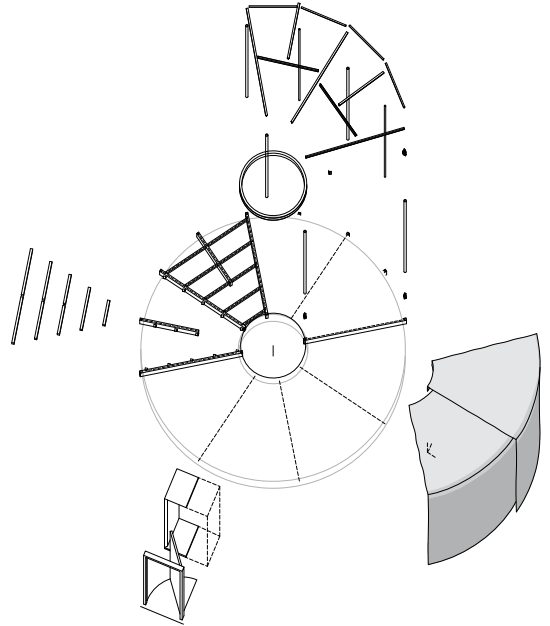
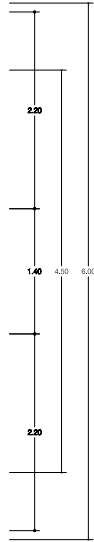
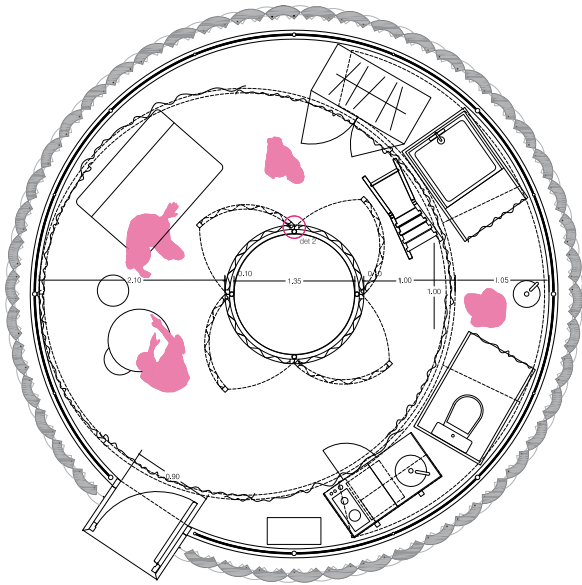
Para eliminar estos residuos se recurre con frecuencia a la quema directa, lo que provoca graves problemas medioambientales porque produce emisiones de gases que contienen partículas nocivas para el entorno. El almacenamiento no es menos problemático, ya que provoca problemas de estabilidad por la degradación química parcial que sufren los residuos y causa problemas de seguridad en el vertedero.

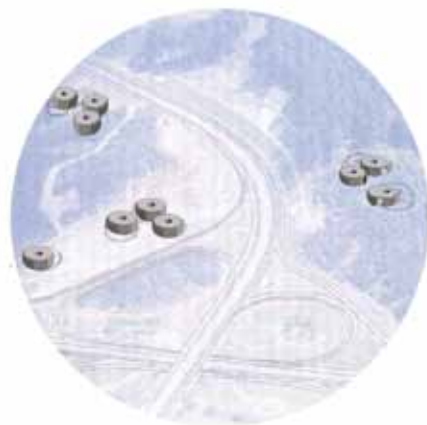
A través del emplazamiento de este hogar de «mínimos» se puede hacer visible la cultura incipiente de la reutilización. Es sólo un pequeño gesto para inserir en la imagería pública el proyecto ecológico sin olvidar que éste se encuentra en proceso de gestación.

Se plantea la rehabilitación de los neumáticos fuera de uso. Cada unidad se corta en ocho fragmentos. Cada fragmento se enlaza a una subestructura de alambre metálico. La membrana maclada resultante se sostiene sobre la membrana textil aislante dispuesta alrededor de la estructura portante, con lo que se consigue una fachada ventilada.

Nos preocupa la naturaleza provisional de la construcción. Esto se hace notar en la composición modular del conjunto. Componentes estructurales metálicos extrudidos y tubulares aligeran el peso propio.







Papilio

El MAT es proposa com un refugi habitable multiús adreçat a aquelles persones que vulguin experimentar la vida a la natura amb tots els seus sentits.

El projecte s'inspira en l'eruga de Papilio machaon, que ja reflecteix la seva estructura corporal en la concepció del MAT. També es té com a influència la seva estratègia de protecció basada en el camuflatge en l'entorn.

Es proposen dos tipus de MAT: habitacionals i tècnics. Els habitacionals es plantegen com a espais multiusos i multipersonals; els tècnics, com a resposta a les necessitats sanitàries i alimentàries dels usuaris.

Les relacions entre MAT es proposen de manera que diversos MAT habitacionals comparteixen MAT tècnics, i el nombre entre uns i altres depèn de la quantitat d'usuaris.

El MAT es compon de dotze arcs de fibra de bambú premsada com a estructura portant, la qual es disposa sobre una malla de polièster amb recobriments de PVC per protegir de la humitat i fer de sòl interior de l'objecte. Com a recobriments exterior es planteja una malla en laminat de PVC reforçat per protegir-se dels factors ambientals. Aquests materials s'han triat no només per les seves diferents qualitats i característiques, sinó també perquè són molt respectuosos amb el medi ambient.

El MAT se propone como un refugio habitable multiuso dirigido a aquellas personas que deseen experimentar la vida en la naturaleza con todos sus sentidos.

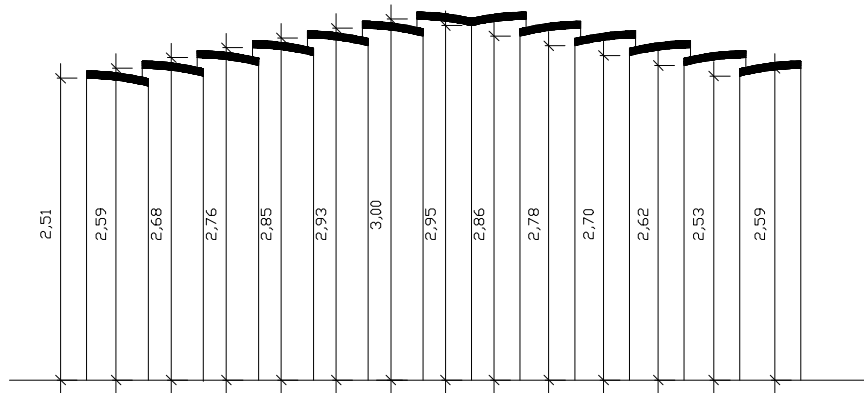
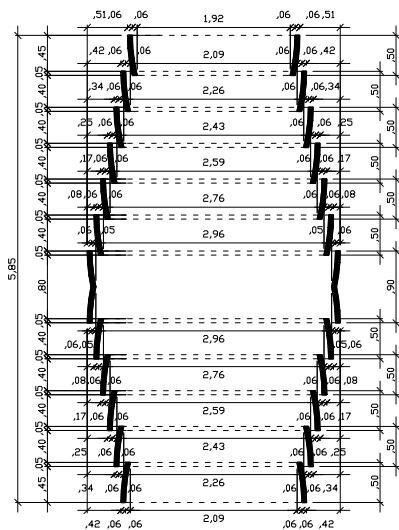
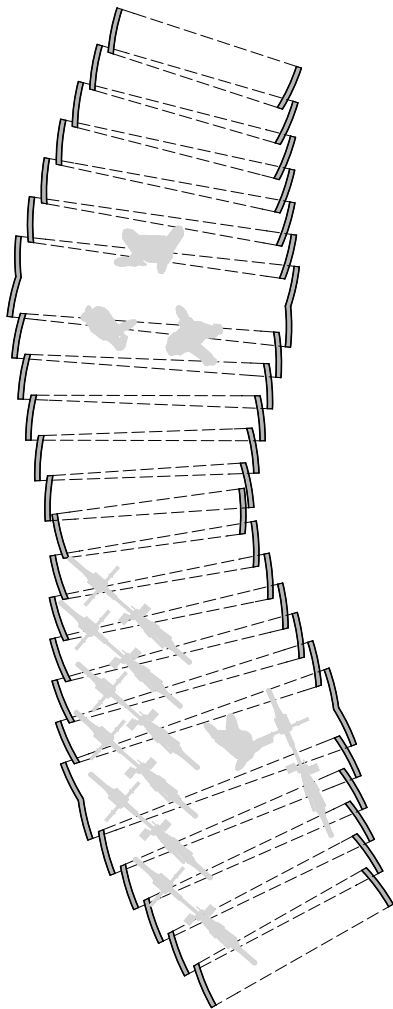
El proyecto se inspira en la oruga de Papilio machaon, que refleja su estructura corporal en la concepción del MAT. También se tiene como influencia su estrategia de protección basada en el camuflaje en el entorno.

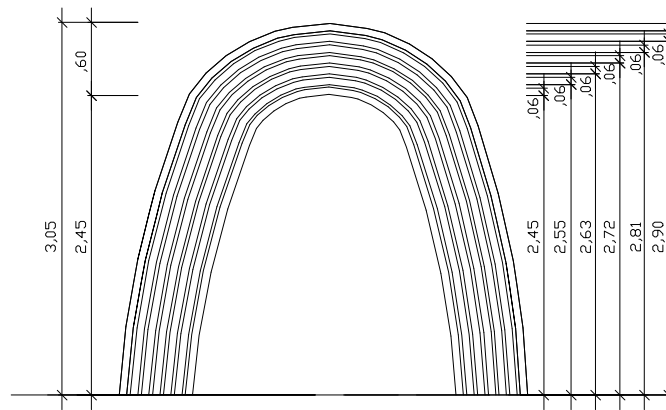
Se proponen dos tipos de MAT: habitacionales y técnicos. Los habitacionales se plantean como espacios multiusos y multipersonales; los técnicos, como respuesta a las necesidades sanitarias y alimenticias de los usuarios.

Las relaciones entre MAT se proponen de manera que varios MAT habitacionales comparten MAT técnicos, y el número entre unos y otros depende de la cantidad de usuarios.

El MAT está compuesto por doce arcos de fibra de bambú prensada como estructura portante, la cual se dispone sobre una malla de poliéster con recubrimiento de PVC para proteger de la humedad y hacer de suelo interior del objeto. Como recubrimiento exterior se plantea una malla en laminado de PVC reforzado para protegerse de los factores ambientales. Estos materiales son elegidos no sólo por sus diferentes cualidades y características, sino también por ser muy respetuosos con el medio ambiente.







Omple'l

Omple'l és un mòdul d'allotjament temporal que es pot adaptar a diferents usos o perfils, siguin situacions d'emergència o d'acollida en campus universitaris.

L'objectiu que volem aconseguir amb els colors de l'exterior és conscienciar els usuaris que no és un espai perdurable i que, a pesar de les situacions adverses, podran tirar endavant.

Per poder intervenir amb l'entorn utilitzem materials sostenibles: plàstic reciclat en l'estructura i fusta certificada a la plataforma. D'altra banda, aprofitem la recollida d'aigües pluvials per omplir els pilars. L'estructura es basa en quatre peces: un pilar amb forma de creu, un plafó cec, un panell amb finestra i un panell amb porta. La coberta és inflable, translúcida i de plàstic EFTE, i la plataforma és adaptable a tot tipus de terrenys heterogenis gràcies a la seva estructura regulable inferior.

Totes les peces de l'estructura es traslladen buides i, un cop situades al lloc, s'omplen de sorra i d'aigua per millorar-ne l'estabilitat i l'aïllament.

L'usuari podrà participar en el muntatge i seleccionar diverses configuracions i colors.

A més de les característiques esmentades anteriorment, podem ressaltar que tot el mòdul és lleuger i fàcil de muntar, de desmuntar i de transportar, amb la qual cosa l'emplaçament és il·limitat.

Omple'l es un módulo de alojamiento temporal que se puede adaptar a diferentes usos o perfiles, ya sean situaciones de emergencia o de acogida en campus universitarios.

El objetivo que queremos lograr con los colores del exterior es concienciar a los usuarios de que no se trata de un espacio perdurable y que, a pesar de las situaciones adversas, podrán salir adelante.

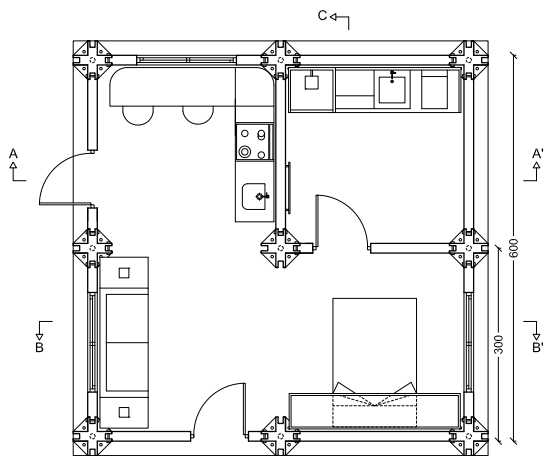
Para poder intervenir con el entorno utilizamos materiales sostenibles: plástico reciclado en la estructura y madera certificada en la plataforma. Por otro lado, aprovechamos la recogida de aguas pluviales para llenar los pilares. La estructura se basa en cuatro piezas: un pilar en forma de cruz, un plafón ciego, un panel con ventana y un panel con puerta. La cubierta es hinchable, translúcida y de plástico EFTE, y la plataforma es adaptable a todo tipo de terrenos heterogéneos gracias a su estructura regulable inferior.

Todas las piezas de la estructura se trasladan vacías y, una vez situadas en el lugar, se llenan de arena y de agua para mejorar su estabilidad y aislamiento.

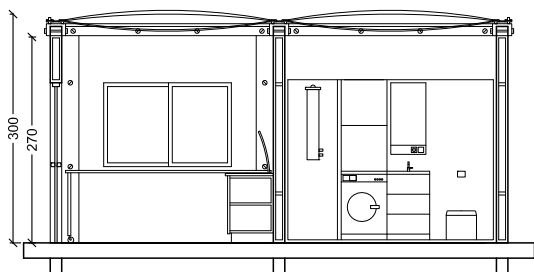
El usuario podrá participar en el montaje y seleccionar varias configuraciones y colores.

Además de las características mencionadas anteriormente, podemos resaltar que el módulo entero es ligero y fácil de montar, de desmontar y de transportar, con lo que el emplazamiento es ilimitado.





MÓDUL OMPLE'L
 PLANTA
 MODEL STANDAR
 E: 1/50



MÓDUL OMPLE'L
 SECCIÓ A-A'
 E: 1/50





Ventall

Allotjament temporal no ha de ser sinònim de precarietat i malviure.

Sota aquest concepte i la inspiració del ventall com a element lleuger i dinàmic, neix aquest projecte de caire experimental.

Ventall és atractiu, digne i confortable. La seva implantació sobre el terreny afavoreix les relacions socials, ja que crea espais exteriors que promouen la comunicació entre les persones.

L'ús de materials reciclats i la possible instal·lació d'un sistema de recollida d'aigües pluvials fan de Ventall un habitatge sostenible.

Ventall és sinònim d'economia, ja que es compon únicament de dues tipologies de mòdul. Un mòdul de serveis, que també serà mòdul individual, i un mòdul de panells mòbils, que, units al mòdul de serveis, li confereixen una flexibilitat adaptable a qualsevol necessitat.

El sistema d'obertura en forma de ventall comporta facilitat en el transport i rapidesa en el muntatge.

Alojamiento temporal no tiene que ser sinónimo de precariedad y malvivir.

Bajo este concepto y la inspiración del abanico como elemento ligero y dinámico, nace este proyecto de tipo experimental.

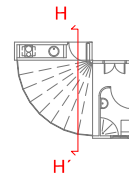
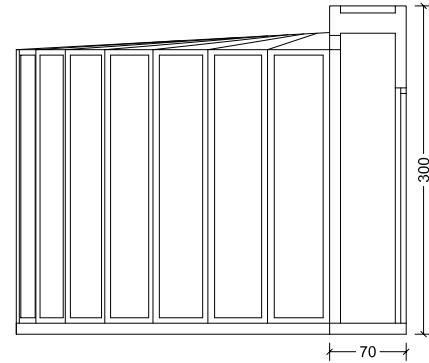
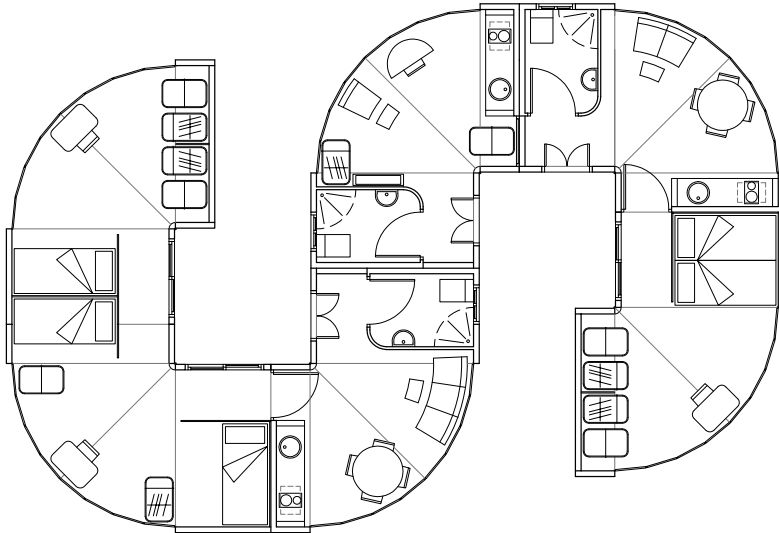
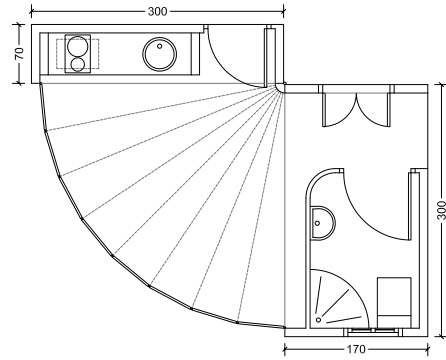
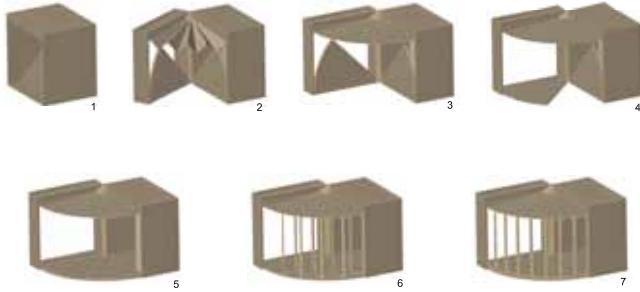
Ventall (Abanico) es atractivo, digno y confortable. Su implantación sobre el terreno favorece las relaciones sociales, ya que crea espacios exteriores que promueven la comunicación entre las personas.

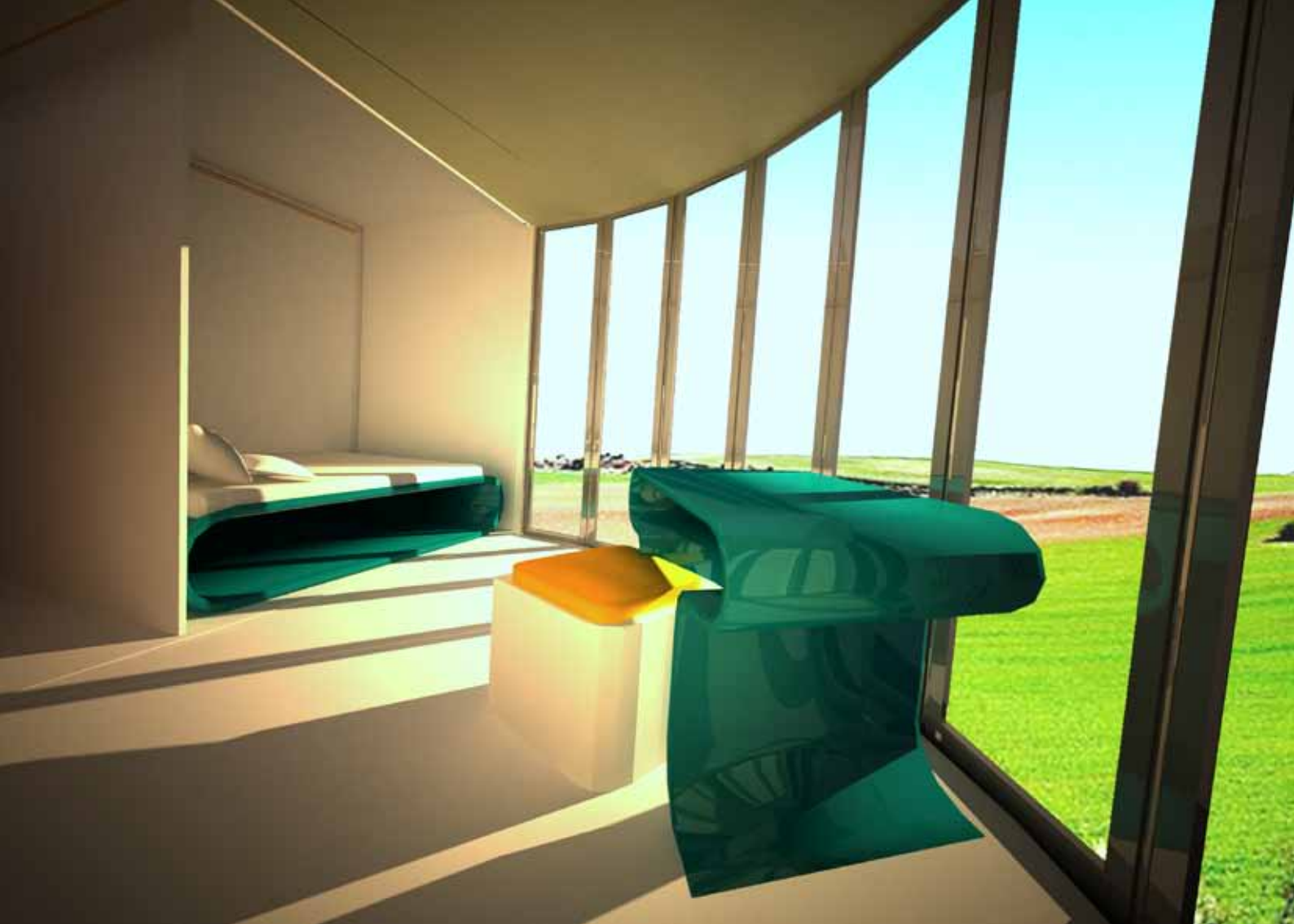
El uso de materiales reciclados y la posible instalación de un sistema de recogida de aguas pluviales hacen de Ventall una vivienda sostenible.

Ventall es sinónimo de economía, ya que se compone únicamente de dos tipologías de módulo. Un módulo de servicios, que también será módulo individual, y un módulo de paneles móviles, que, unidos al módulo de servicios, le confieren una flexibilidad adaptable a cualquier necesidad.

El sistema de abertura en forma de abanico comporta facilidad en el transporte y rapidez en el montaje.







...De terrat en terrat

Generar una estructura que transformi les terrasses de les illes de l'Eixample de Barcelona en jardins habitables singulars que densifiquin temporalment Barcelona, jardins temporals, reversibles, de caràcter quasi espontani, aconseguint que les terrasses s'omplin de vegetació amb un ritme propi...

Recuperar els espais verds pensats per Cerdà per a l'Eixample. El centre d'illa, originalment verd, explota per l'únic lloc possible: les cobertes. Un nou 0.00 verd-habitable. Els mòduls temporals habitables, que formarien part d'aquests jardins, garantirien la permanència i el manteniment d'aquestes cobertes vegetals.

Conjunt: El nou sistema mòduls + passarel·les es fixa sobre suports elevats a les terrasses existents. Els mòduls s'interconnecten a través d'un sistema de passarel·les i escales que va assumint la diferència de nivells característic de les illes de l'Eixample a causa dels successius creixements a través del temps.

Els mòduls d'habitatge temporal es construeixen amb plaques de policarbonat de color i translúcides que compleixen les funcions d'acabat, aïllant i impermeabilització. Mòduls que serveixen exclusivament per cuinar. Mòduls per dormir, estar, estudiar, treballar i guardar, que inclouen un bany per a la higiene personal.

La particular localització d'aquests habitatges i la seva temporalitat ens van dur a reflexionar sobre l'ús, en termes temporals, de la cuina. Persones que estan de pas per aquests habitatges no fan servir la cuina de la mateixa manera que a les seves llars permanents, ja que l'ús d'aquestes cuines és esporàdic. Considerem la possibilitat de generar mòduls específics de cuina que seran compartits cada dos mòduls d'habitatge.

Gestió: Aquestes cobertes són per a ús, manteniment i usdefruit dels propietaris de les finques.

Concepto: Generar una estructura que transforme las terrazas de las illas del Eixample de Barcelona en jardines habitables singulares que densifiquen temporalmente Barcelona, jardines temporales, reversibles, de carácter casi espontáneo logrando que las terrazas se llenen de vegetación con un ritmo propio...

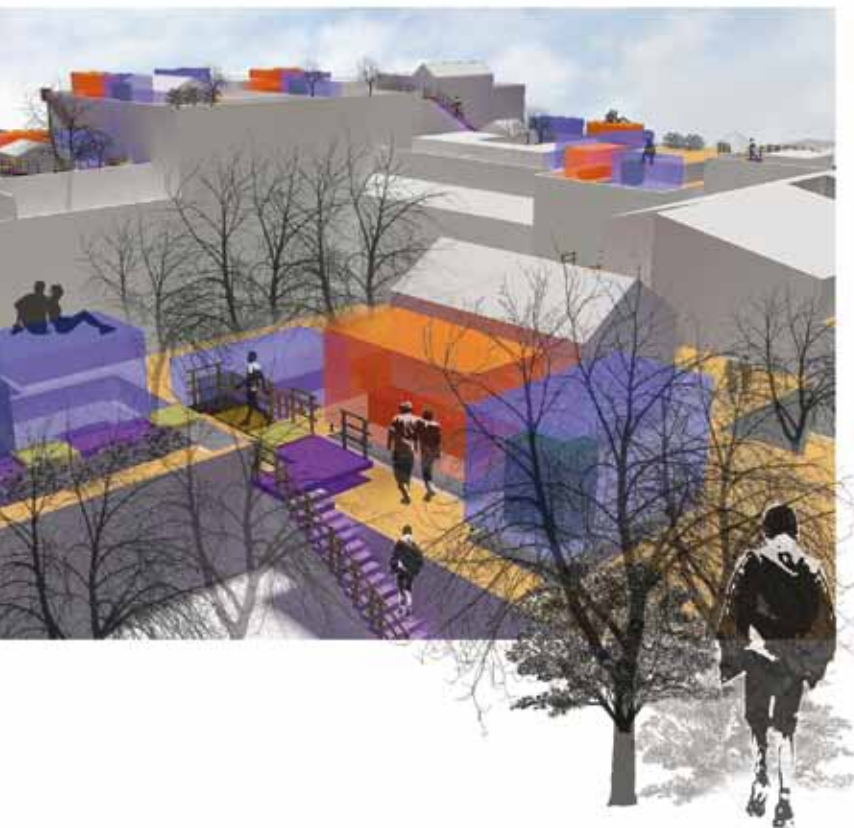
Recuperar los espacios verdes pensados por Cerdà para el Eixample. El centro de manzana, originalmente verde, explota por el único lugar posible: las cubiertas. Un nuevo 0.00 Verde-habitable. Los módulos temporales habitables, que formarían parte de estos jardines, garantizarían la permanencia y el mantenimiento de estas cubiertas vegetales.

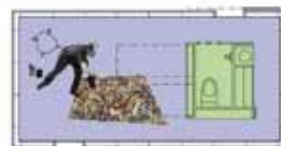
Conjunto: El nuevo sistema módulos+pasarelas se fija sobre soportes elevados a las terrazas existentes. Los módulos se interconectan a través de un sistema de pasarelas y escaleras que va asumiendo la diferencia de niveles característico de las illas del Eixample debido a los sucesivos crecimientos a través del tiempo.

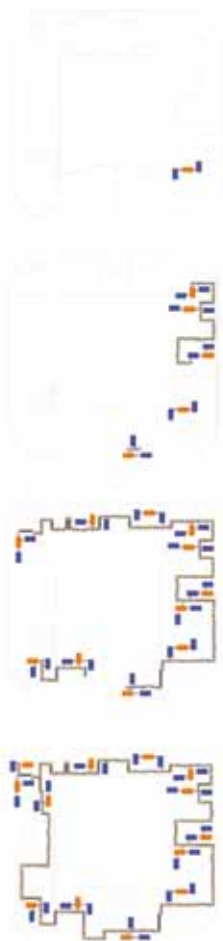
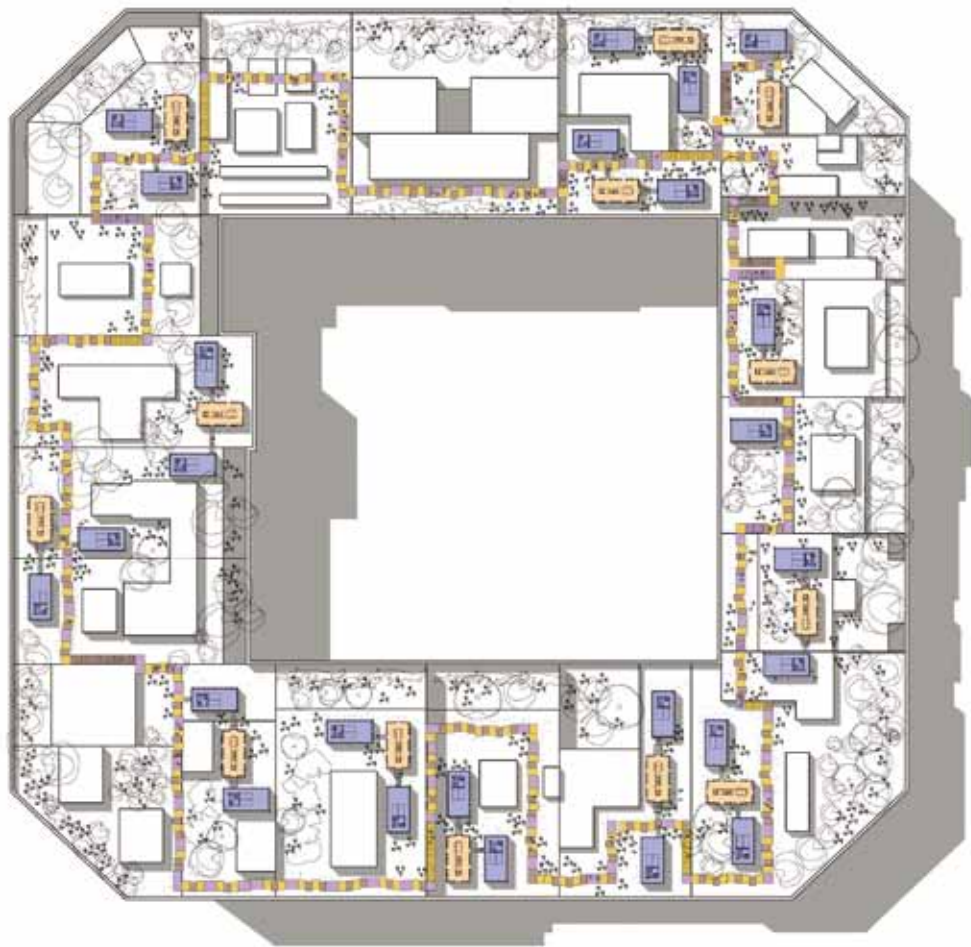
Los módulos de vivienda temporal se construyen con placas de policarbonato de color y translúcidas que cumplen las funciones de acabado, aislante e impermeabilización. Módulos que sirven exclusivamente para cocinar. Módulos para dormir, estar, estudiar, trabajar, guardar, que incluyen baño para el aseo personal.

La localización particular de estas viviendas, su temporalidad, nos llevó a reflexionar sobre el uso, en términos temporales, de la cocina. Personas que están de paso por estas viviendas no utilizan la cocina del mismo modo que en sus viviendas permanentes, el uso de estas cocinas es esporádico. Consideramos la posibilidad de generar módulos específicos de cocina que serán compartidos cada 2 módulos de vivienda.

Gestión: Estas cubiertas son de uso, mantenimiento y usufructo de los propietarios de las fincas.







Kinder mat

Tenim ganes de viatjar?
Passar uns dies en un lloc diferent?
Hi ha ganes de passar-ho bé i també de tenir un lloc on resguarda-se?

KinderMat és un mòdul temporal creat com a nova solució alternativa per passar un curt temps en un petit habitatge.

El fet de no voler una construcció de nova planta, i en no disposar d'una parcel·la fixa ni definida, va obligar a fer una actuació temporal i efímera. La proposta de KinderMat és fer una mena de closca que ens protegeixi de l'exterior, estiguem en una ciutat o al camp, i que, a més, s'hi pugui viure amb uns mínims necessaris.

Es tracta d'unes grans esferes que van guanyant terreny i que són totalment camuflables pel material exterior, el formigó. Aquestes grans boles podran suportar tot tipus d'agressions exteriors, i adquiriran, així, una pell totalment integrada en l'entorn. A la ciutat, per exemple, cada KinderMat anirà agafant una personalitat que el distingirà dels altres, sigui per la brutícia, les pintades, les ratllades, etc. Si se situa al camp, el material anirà mutant i agafant els colors i les textures del lloc on es trobi...

L'interior, un espai totalment neutre i encoixinat, incloent-hi el mobiliari, farà una sensació de protecció i comoditat que ens pot arribar a recordar a la panxa d'una mare.

¿Tenemos ganas de viajar?
¿Pasar unos días en un lugar distinto?
¿Hay ganas de disfrutar y también de tener un lugar donde resguardarse?

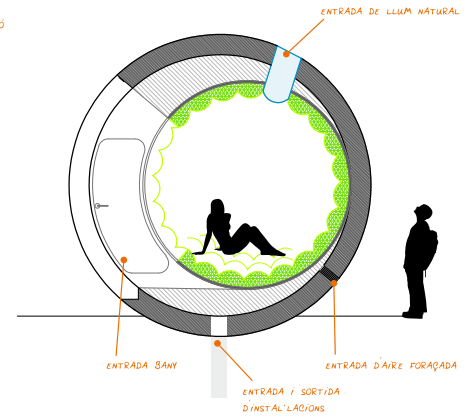
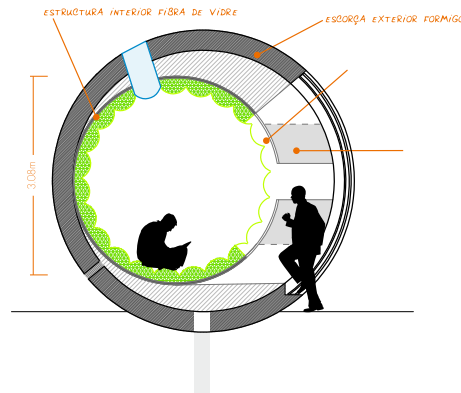
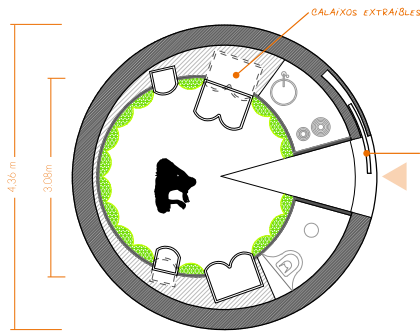
KinderMat es un módulo temporal creado como nueva solución alternativa para pasar un corto tiempo en una pequeña vivienda.

El hecho de no querer una construcción de nueva planta, y al no disponer de una parcela fija ni definida, obligó a hacer una actuación temporal y efímera. La propuesta de KinderMat es hacer una especie de caparazón que nos proteja del exterior, nos encontremos en una ciudad o en el campo, y que, además, se pueda vivir en él con unos mínimos necesarios.

Se trata de unas grandes esferas que van ganando terreno y que son totalmente camuflables por el material exterior, el hormigón. Estas grandes bolas podrán soportar todo tipo de agresiones exteriores, y adquirirán, así, una piel totalmente integrada en el entorno. En la ciudad, por ejemplo, cada KinderMat irá adquiriendo una personalidad que lo distinguirá de los demás, sea por la suciedad, las pintadas, las rayadas, etc. Si se sitúa en el campo, el material irá mutando y cogiendo los colores y las texturas del lugar donde se encuentre...

El interior, un espacio totalmente neutro y almohadillado, incluyendo el mobiliario, dará una sensación de protección y comodidad que nos puede llegar a recordar el vientre de una madre.







Espacio íntimo de cotidianidad

Concebem el fet d'habitar més enllà del fet de residir, creant un espai íntim per a cada quotidianitat. Tractem un tema proper i actual, el del problema de cost i accés a l'habitatge digne. La nostra proposta comporta un cost que la fa molt més accessible que qualsevol prototip de pis estàndard a la ciutat, i que podria reduir-se, per exemple, descentralitzant l'energia solar a nivell d'ús individual.

Es tracta d'un habitatge mínim, funcional i de qualitat, sostenible (utilitza materials reciclables que es troben a la natura —suro o pi de tala controlada—, derivats del reciclatge com el Syntrewood®, que incorpora energies alternatives com les plaques fotovoltaïques, que reaprofitja les aigües pluvials per reutilitzar-les com a aigua de reg o de neteja, etc.), digne, confortable (bon aïllament tèrmic i acústic), flexible, estimulante i relacional. Genera vida, desborda vida, s'adapta a la vida en moviment, canvi o provisionalitat. Es tracta d'un habitatge temporal (a termini llarg, mitjà o curt). Flexible i sensible a l'esquema convivencial (famílies, parelles, persones soles...) dels qui l'habiten i al programa funcional de necessitats en cada moment, per la qual cosa disposa de parets que es desplacen i un «mòdul maleta» que amaga diverses funcions en un; ofereix un nivell d'intimitat graduable creant espais intermedis de relació, exposició o aïllament segons les necessitats de cada moment.

És un habitatge prefabricat en mòduls de 2,40 m d'ample, mides que els fan transportables segons les mesures d'un camió estàndard; desmuntables i personalitzables mitjançant elements com ara el cultiu a la coberta enjardinada de productes propis de l'horta mediterrània (tomàquets, enciams, plantes aromàtiques...).

Concebimos el habitar más allá del residir, creando un espacio íntimo para cada cotidianidad. Tratamos un tema cercano y actual, el del problema de coste y acceso a la vivienda digna. Nuestra propuesta conlleva un coste que la hace mucho más accesible que cualquier prototipo de piso estándar en la ciudad, y que podría reducirse, por ejemplo, descentralizando la energía solar a nivel de uso individual.

Se trata de una vivienda mínima, funcional y de calidad, sostenible (utiliza materiales reciclables que se encuentran en la naturaleza —corcho o pino de tala controlada—, derivados del reciclaje como el Syntrewood®, que incorpora energías alternativas como las placas fotovoltaicas, que reaprovecha las aguas pluviales para su reutilización como agua de riego o de limpieza, etc.), digna, confortable (buen aislamiento térmico y acústico), flexible, estimulante y relacional. Genera vida, rebosa vida, se adapta a la vida en movimiento, cambio o provisionalidad. Se trata de una vivienda temporal (a largo, medio o corto plazo). Flexible y sensible al esquema convivencial (familias, parejas, personas solas...) de los que lo habitan y al programa funcional de necesidades en cada momento, por lo que dispone de paredes que se desplazan y un «módulo maleta» que oculta varias funciones en uno; ofrece un nivel de intimidad graduable creando espacios intermedios de relación, exposición o aislamiento según las necesidades de cada momento.

Es una vivienda prefabricada por módulos de 2,40 m de ancho, lo que los hace transportables conforme a las medidas de un camión estándar; desmontables y personalizables mediante elementos como el cultivo en la cubierta ajardinada de productos propios de la huerta mediterránea (tomates, lechugas, plantas aromáticas...).

VIVIENDA MÍNIMA, FUNCIONAL Y DE CALIDAD, QUE SATISFACE LAS EXIGENCIAS DE UNA VIDA EN MOVIMIENTO, CAMBIO O PROVISIONALIDAD. EN EL EXTERIOR DISPONE DE TEJADO Y REVESTIMIENTO VEGETAL PARA MODERAR LA TEMPERATURA INTERIOR E INTEGRARSE CON EL PAISAJE. DISPONE DE UN MÓDULO "MALETA" QUE HACE QUE EL ESPACIO SEA FLEXIBLE Y LAS "PAREDES" SE DESPLAZAN Y LA CAMA SE OCULTA EN EL MÓDULO "MALETA", TAMBIÉN DISPONE DE TODO LO IMPRESCINDIBLE PARA UNA COTIDIANIDAD: ARMARIOS DE ALMACENAJE, MESAS, SILLAS, ESTANTES, MINI COCINA Y BAÑO. LA VIVIENDA OFRECE UN NIVEL DE INTIMIDAD GRADUABLE, DEPENDIENDO DE LAS NECESIDADES DE CADA MOMENTO Y LOS DESEOS DE SUS HABITANTES, EXPOSICIÓN O AISLAMIENTO.



*CADA HABITANTE CONSTRUYE SU PROPIA CONSTELACIÓN DE LUGARES MATERIALES E INMATERIALES PARA DEFINIR MÚLTIPLES TERRITORIOS PERSONALES. HABITARES ÍNTIMOS Y MÓVILES, SUMERGIDOS EN TERRITORIOS INCOMPRESIBLES E INCIERTOS, QUE REFLEJA LA COMPLEJIDAD CONTEMPORÁNEA DE LAS DIVERSAS FORMAS DE VIDA. *



VIVIENDA MÍNIMA, FUNCIONAL Y DE CALIDAD, QUE SATISFACE LAS EXIGENCIAS DE UNA VIDA EN MOVIMIENTO, CAMBIO O PROVISIONALIDAD. EN EL EXTERIOR DISPONE DE TEJADO Y REVESTIMIENTO VEGETAL PARA MODERAR LA TEMPERATURA INTERIOR E INTEGRARSE CON EL PAISAJE. DISPONE DE UN MÓDULO "MALETA" QUE HACE QUE EL ESPACIO SEA FLEXIBLE. LAS "PAREDES" SE DESPLAZAN Y LA CAMA SE OCULTA EN EL MÓDULO "MALETA". TAMBIÉN DISPONE DE TODO LO IMPRESCINDIBLE PARA UNA COTIDIANIDAD: ARMARIOS DE ALMACENAJE, MESAS CON SILLAS, ESTANTES, MINI COCINA Y BARRO. LA VIVIENDA OFRECE UN NIVEL DE INTIMIDAD GRADUABLE, DEPENDIENDO DE LAS NECESIDADES DE CADA MOMENTO Y LOS DESEOS DE SUS HABITANTES, EXPOSICIÓN O ABLAMIENTO.



Habitatges anticrisi

La temàtica del concurs Habitàcola 2010 ens brinda l'oportunitat de buscar solucions a un problema emergent. Treballant sobre un mòdul de 12 x 3 x 3 m que funcionarà com a habitatge d'ús temporal, adreçat a famílies que han perdut l'habitatge o que no poden accedir-hi.

Entenem l'habitatge temporal com una solució de xoc per resoldre unes necessitats bàsiques durant un temps definit. Els preus desorbitats del sòl, la crisi econòmica i la bombolla immobiliària fan que actualment l'habitatge sigui una necessitat bàsica quasi inaccessible per a un elevat nombre de gent. Aquesta situació d'inestabilitat econòmica i, com a conseqüència, professional genera un nou focus de protesta i denúncia social: la reivindicació d'un habitatge digne. Per tot això, proposem a l'Estat la reutilització dels trens de Renfe que han quedat en desús com a conseqüència de la renovació de la flota de rodalia. Aquests vagons serviran d'evolvent per a la creació d'unitats d'habitatge mínim. Es reutilitzarà, així, el mobiliari interior i els sistemes d'instal·lacions que porten incorporats (climatització, il·luminació i aigua calenta sanitària). A més, aquests trens conserven l'autonomia per poder desplaçar-se a través de la xarxa ferroviària cap a diferents indrets de Catalunya.

L'emplaçament escollit és la zona de mercaderies del port de Barcelona, a la Zona Franca, com a punt d'implantació. Es permet, així, la integració d'aquesta plataforma en un barri industrial de la Ciutat Comtal que és per definició una zona destinada a operacions portuàries. La proposta vol reactivar l'activitat del barri en la seva faceta més residencial, ja que el gran nombre de vies mortes possibilita la implantació d'habitatges i de zones verdes d'ús comunitari, la qual cosa fomenta la convivència dels usuaris. Val a dir que, tal com ho mostra el mapa de Catalunya, hi ha altres zones on la implantació d'aquesta proposta seria possible. El fet d'utilitzar trens proporciona una clara mobilitat pel territori català a través de la xarxa ferroviària.

La temática del concurso Habitàcola 2010 nos brinda la oportunidad de buscar soluciones a un problema emergente. Trabajando sobre un módulo de 12 x 3 x 3 m que funcionará como vivienda de uso temporal, dirigido a familias que han perdido la vivienda o que no pueden acceder a una.

Entendemos la vivienda temporal como una solución de choque para resolver unas necesidades básicas durante un tiempo definido. Los precios desorbitados del suelo, la crisis económica y la burbuja inmobiliaria hacen que actualmente la vivienda sea una necesidad básica casi inaccesible para un elevado número de personas. Esta situación de inestabilidad económica y, como consecuencia, profesional genera un nuevo foco de protesta y denuncia social: la reivindicación de una vivienda digna. Por todo ello, proponemos al Estado la reutilización de los trens de Renfe que han quedado en desuso como consecuencia de la renovación de la flota de cercanías. Estos vagones servirán de evolvente para la creación de unidades de vivienda mínima. Se reutilizará, así, el mobiliario interior y los sistemas de instalaciones que llevan incorporados (climatización, iluminación y agua caliente sanitaria). Además, estos trens conservan la autonomía para poder desplazarse a través de la red ferroviaria hacia diferentes lugares de Cataluña.

El emplazamiento elegido es la zona de mercancías del puerto de Barcelona, en la Zona Franca, como punto de implantación. Se permite, así, la integración de esta plataforma en un barrio industrial de la Ciudad Condal que es por definición una zona destinada a operaciones portuarias. La propuesta quiere reactivar la actividad del barrio en su faceta más residencial, ya que el gran número de vías muertas posibilita la implantación de viviendas y de zonas verdes de uso comunitario, lo que fomenta la convivencia de los usuarios. Cabe decir que, tal como muestra el mapa de Cataluña, hay otras zonas donde la implantación de esta propuesta sería posible. El hecho de utilizar trens proporciona una clara movilidad por el territorio catalán a través de la red ferroviaria.







09x36. Lliure

Idea

El MAT està format per 4 elements. Cada un d'aquests és una peça elemental de l'Habitatge.L'agrupació dels 4 elements es resol en 9m2, en un espai de 3x3m2, la qual cosa millora el seu transport .

Cada element que forma el MAT s'extrudeixi format un espai habitable de 9m2, i després de l'agrupació s'aconsegueixen 36m2 d'espai d'ús. Permeten una combinatòria d'agrupament depenent l'ús que es destini a l'espai interior.

Combinatoria

a) Lineal: Permet crear dos espai diferenciats de 18m2, separant dues zones d'ús. Una més pública i una altre més privada.

b) Quadrat: Aquesta combinació dóna com a resultat, un espai interior que engloba el total de m2 , creant una sola sala, per un ús més unipersonal.

c) Z: Permet aconseguir els avantatges dels dos sistemes anteriors, la diferenciació d'espais i alhora la continuïtat espacial.

Construcció

Els mòduls que formen el MAT, són quatre elements estructural que alberguen les peces que realitzaran el tancament perimetral. Aquest panells perimetrals podran ser opacs, translúcids o transparents depenent de les necessitats del seu ús.

Idea

El MAT está formado por cuatro elementos. Cada uno de ellos es una pieza elemental de la vivienda. La agrupación de los cuatro elementos se resuelve en 9 m2, en un espacio de 3 x 3 m2, lo que mejora su transporte.

Cada elemento que forma el MAT se extruye para formar un espacio habitable de 9 m2, y después de la agrupación se consiguen 36 m2 de espacio de uso. Permiten una combinatoria de agrupamiento dependiendo del uso a que se destine el espacio interior.

Combinatoria

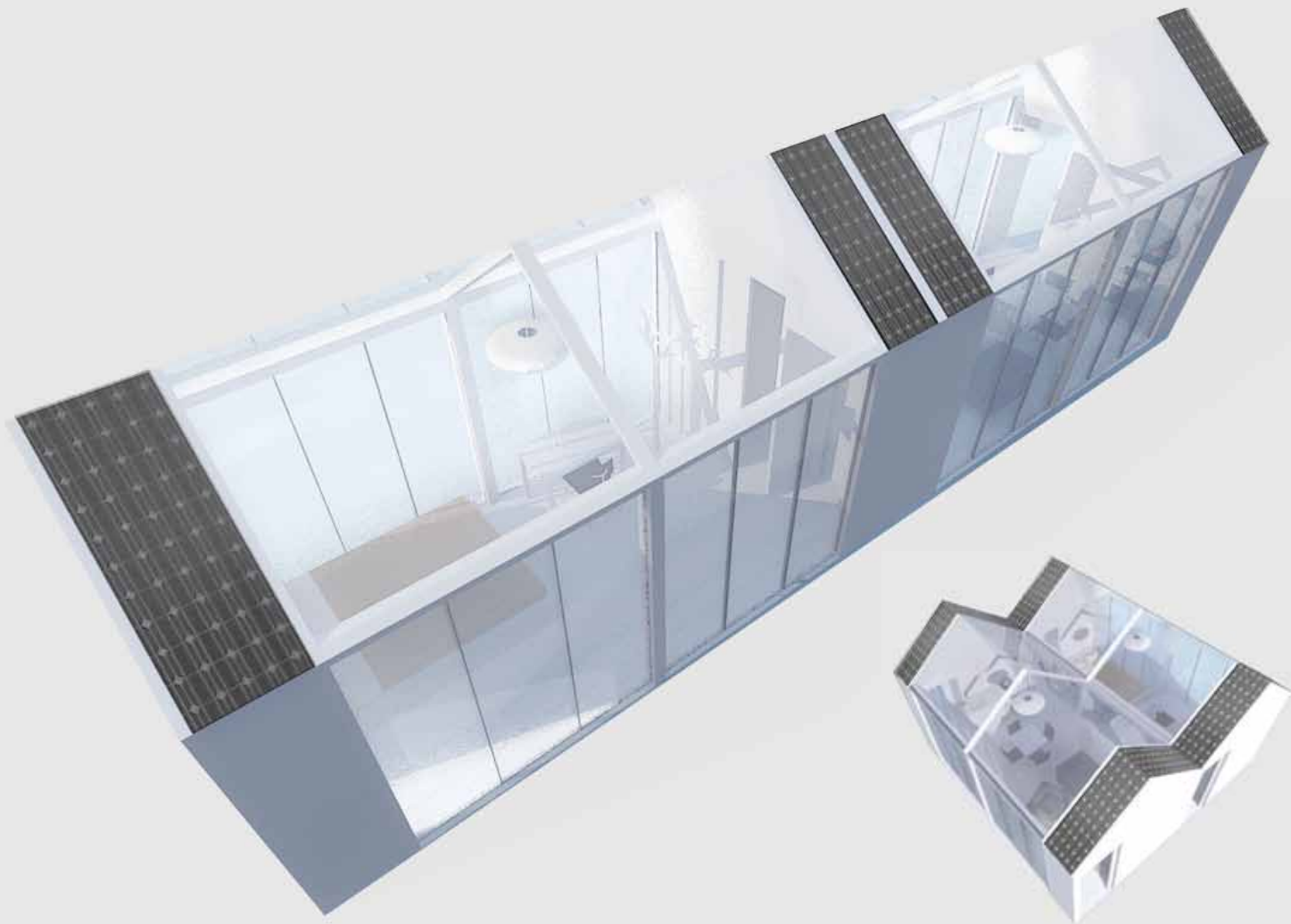
a) Lineal: permite crear dos espacios diferenciados de 18 m2 separando dos zonas de uso: una más pública y otra más privada.

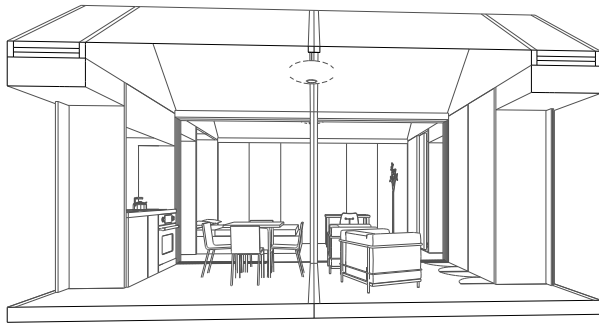
b) Cuadrado: esta combinación da como resultado un espacio interior que engloba el total de metros cuadrados, creando una sola sala para un uso más unipersonal.

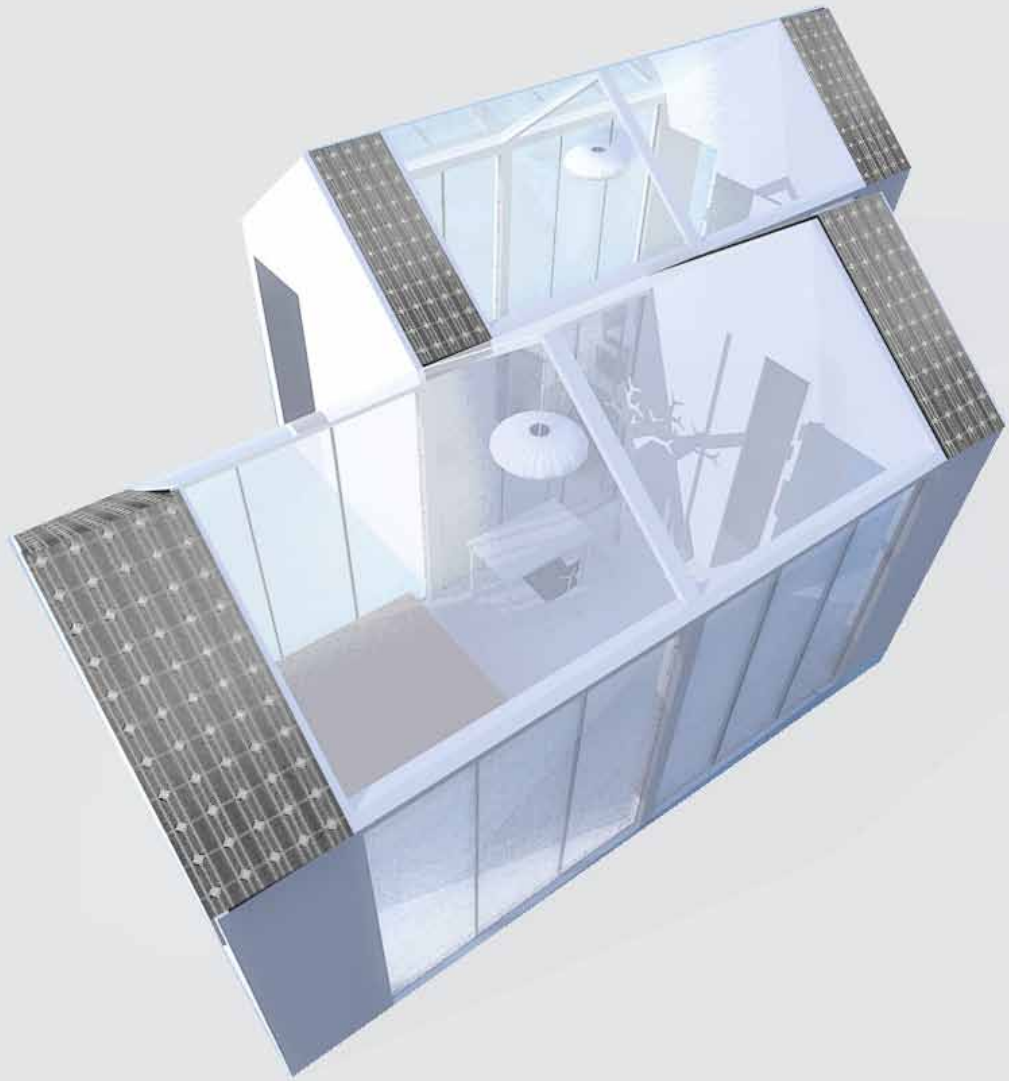
c) Z: permite conseguir las ventajas de los dos sistemas anteriores: la diferenciación de espacios y a la vez la continuidad espacial.

Construcción

Los módulos que forman el MAT son cuatro elementos estructurales que albergan las piezas que realizarán el cierre perimetral. Estos paneles perimetrales podrán ser opacos, translúcidos o transparentes dependiendo de las necesidades de uso.







Pal-hort

Per dissenyar el MAT per a l'horta de Lleida, anomenat PAL'HORT, partim d'aquestes premisses i alhora aquestes necessitats de l'horta, del seu habitatge i del seu paisatge, encara que la versatil·litat del disseny podria servir per famílies afectades en situacions d'emergència i d'altres tipus d'habitatge que proposa el concurs.

Al igual que la «torre» de l'horta de Lleida, el PAL'HORT vol ser autosuficient perquè no s'hagi de connectar a subministraments elèctrics, d'aigua o de clavegueram comuns. Cada unitat de pal'hort capta l'electricitat per una placa solar a la coberta, l'aigua s'acumula de pluja o es reomple per aigua freàtica del subsòl, les aigües grises es reutilitzen servint dintre de l'habitatge: com ara la cisterna del wàter i finalment les aigües negres es reciclen per ser reutilitzades al camp amb principis sostenibles com la Permacultura. Totes les peces del pal'hort són modulables, per tant, permeten una combinatòria molt àmplia en la composició de les façanes, la coberta i els mòduls interiors. La coberta planteja la possibilitat d'emmagatzematge d'aigua i també la de realitzar l'hort que donarà auto-suficiència també a nivell de conreu de cada unitat d'habitatge.

Així doncs pal'hort és la combinatòria de palots lligats sobre una estructura porticada d'elements de fusta arriostrada, té forma de paral·lelepípede de proporcions apaisades (aprox. 6mx3mx3m) orientat segons l'eix nord-sud (opac-transparent), està modulats segons les dimensions fruit de la combinatòria de la unitat bàsica -el palot- i les necessitats de l'habitatge temporal. Té uns mòduls-porta acoplats al seu interior (porta-cuina, porta-pica, porta-taula, -llit, -dutxa...) que permeten tenir un pal'hort de dia on es pot cuinar, menjar i relacionar-se i un altre de NIT on es pot descansar i tenir cura de la higiene personal.

La combinatòria de les dues unitats de pal'hort (dia+nit) es realitza a través dels tancaments laterals, al obrir-se creen un espai de porxo a través d'una porta batent d'eix vertical del pal'hort de dia amb una porta batent d'eix horitzontal del pal-hort de nit, creant un racó protegit del fort sol d'estiu.

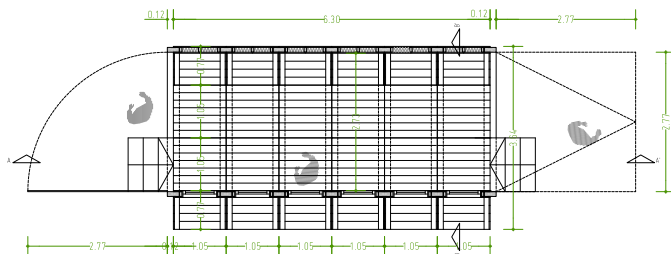
Para diseñar el MAT para la huerta de Lérida, denominado Pal'hort, partimos de estas premisas y al mismo tiempo de estas necesidades de la huerta, de su vivienda y de su paisaje, aunque la versatilidad del diseño podría servir para familias afectadas en situaciones de emergencia y otros tipos de vivienda que propone el concurso.

Al igual que la «torre» de la huerta de Lérida, el Pal'hort quiere ser autosuficiente para que no se tenga que conectar a suministros eléctricos, de agua o de alcantarillado comunes. Cada unidad de Pal'hort capta la electricidad con una placa solar en la cubierta, el agua se obtiene de la lluvia o de la capa freática del subsuelo, las aguas grises se reutilizan dentro de la vivienda, como por ejemplo para la cisterna del inodoro, y finalmente las aguas negras se reciclan para reutilizarlas en el campo con principios sostenibles como la permacultura. Todas las piezas del Pal'hort son modulables, por lo que permiten una combinatoria muy amplia en la composición de las fachadas, la cubierta y los módulos interiores. La cubierta plantea la posibilidad de almacenamiento de agua y también la de crear el huerto que dará autosuficiencia también a nivel de cultivo de cada unidad de vivienda.

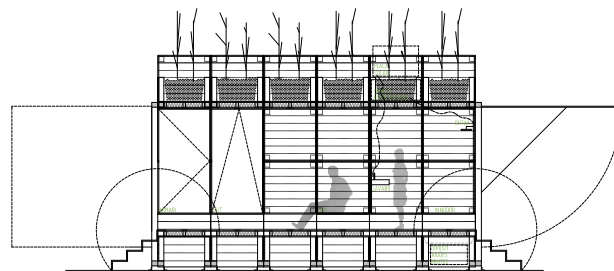
Así pues, Pal'hort es la combinatoria de palots atados sobre una estructura porticada de elementos de madera arriostrada, tiene forma de paralelepípedo de proporciones apaisadas (aprox. 6 x 3 x 3 m) orientado según el eje norte-sur (opaco-transparente), está modulados según las dimensiones fruto de la combinatoria de la unidad básica -el palot- y las necesidades de la vivienda temporal. Tiene unos módulos-puerta acoplados en el interior (puerta-cocina, puerta-pila, puerta-mesa, -cama, -ducha), que permiten tener un Pal'hort de día donde se puede cocinar, comer y relacionarse, y otro de noche donde se puede descansar y cuidar el aseo personal.

La combinatoria de las dos unidades de Pal'hort (día + noche) se realiza a través de los cerramientos laterales, que al abrirse crean un porche a través de una puerta batiente de eje vertical del Pal'hort de día con una puerta batiente de eje horizontal del Pal'hort de noche, con lo que se crea un rincón protegido del fuerte sol de verano.

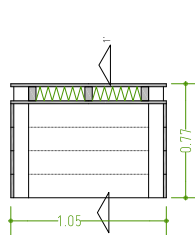




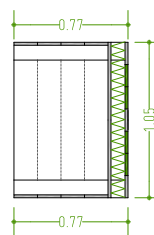
PLANTA PAL-HORT GENERAL
ESCALA 1/50



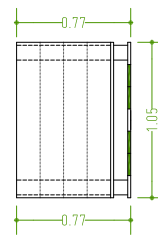
SECCIÓ A-A'
ESCALA 1/50



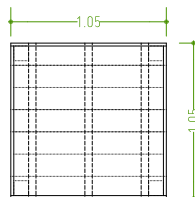
PLANTA PALOT
ESCALA 1/25



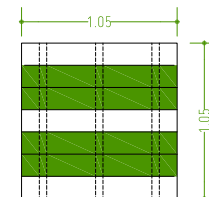
SECCIÓ 1-1'
ESCALA 1/25



ALÇAT LATERAL
ESCALA 1/25



ALÇAT FRONTAL
ESCALA 1/25

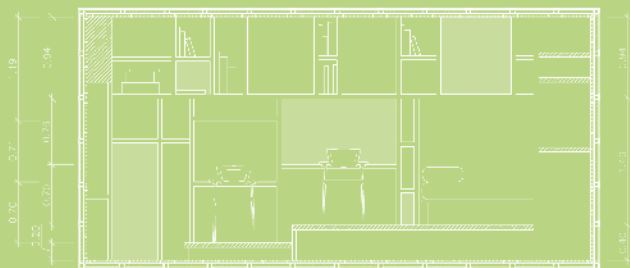
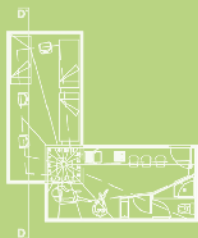


ALÇAT POSTERIOR
ESCALA 1/25



SELECCIONATS
PREMIS
SELECCIONADOS
FINALISTES
PREMIOS
FINALISTAS

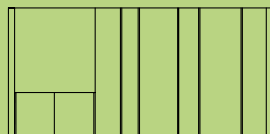
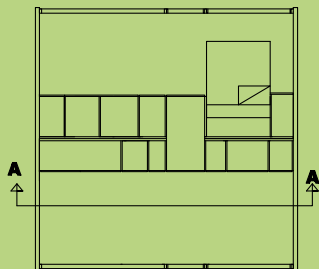
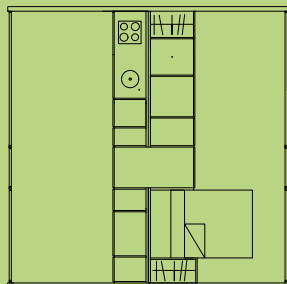
Ni2



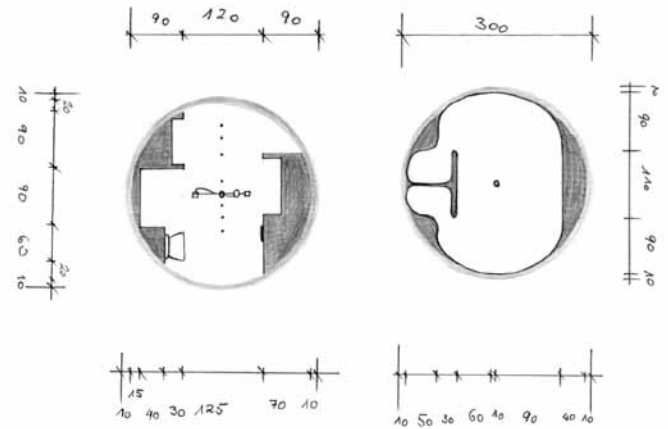
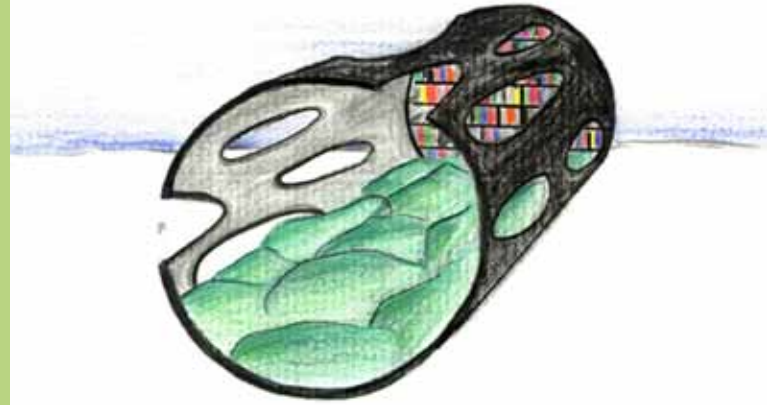
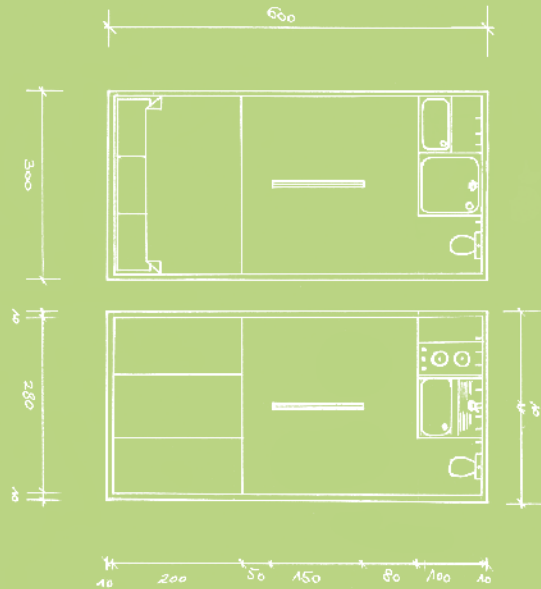
Section D-D'



Essential-Art



Invertido. Lliure



Participants / participantes:

Escola Massana

No me pises los tulipanes
Lliure

Isabel Francoy
Núria Fernández Simón
Ricard Escudero

Lliure

Alessandra Giusti
Olivia Jorgensen
Matthieu Macq

Kunsthall centro de artes plásticas y diseño

La colmena
Raquel Júdez
Miriam Campos
Alaia Esnaola

Madriuguera a.T.

Iosu Lazkano
Antonio González
Jon Horna

Deriva

Amaia Santana
Laura Valle
Pilar Gárate

F.A.A.T.

Araceli de Arriba
Itziar Barrutia
Ane Amorebieta

Vagón

Ane Domínguez
Ana Amonarraiz
Estibalitz Arruti

M.E.T. 2

Beñat Vázquez
Ainara Rodríguez
Izaskun Rodríguez

Packhouse

Alica Folch
Joanna Almendro
Nahikari Calleja

Habimatón

Ana Faus
Maite Basterra
Ane Bilbao

Bau escola superior de disseny

Lliure

Elisabet Branchat Freixa
Maria Merino Martín

Invertido

Lliure
Julia Tazreiter

Busquem pis

Jessica Dellà Morte
Josep Rovira Carrión

Mòdul Vital

Carola Escura Sáez
Raquel Moles Bafalluy
Laia Sánchez Peregrín

Rebustilizable 12horas

Didac Vega Santos

Alojamiento renting

Aida Campo López
Vanessa López Villarreal

Terrassa, Escola municipal d'art

Mat

Clara Aura Sirvent

Recaucholis

Ángel Roig Cruz

Disloca i triangula

Ignasi Alonso Juan-muns

Amb un 6 i amb un 3...

Carles Castelló Asensio

Pla-stick

Jose Borrego Sabariego

Tel·làcola

Elisa Busom Fornieles

Nomads

Eva Cobos Martin

Master laboratorio de la vivienda del siglo XXI

Papilio

Marcela Marques Abla
Jorge Enrique Gimenez Arias

...De terrat en terrat

María Elisa Rocca
Angela Amoroso
M. Aránzazu Melón Guntón

EASD Deia

Ventall

Sandra Torner Vallès
Luz Rodríguez Pacheco

Aplec

Vanessa da Silva Carvalho
Montserrat Plana Batlle

Omple'l

Paola Bailey Méndez

Mireia Gómez Comi
Cristina Revuelto Pañuela

Espacio intimo de cotidianidad
Elisabeth Ratón
Enrique Molero

Acollir encaixa
Judith Bustos
Julia Garcia
Mercè Grané

Habitatges anticrisi
Anna Serra
Erica Delgado
Elsa Noms

Embarraca't
Andrea Camps
Eduard Martinez

Lliure
Patricia Sacristán Juárez
Victor Rodríguez Garzo

Lliure
Silvia Font Canadell
Antonio Aragón López

EDRA

Mat isat
Oriol Roch Diaz

Kinder mat
Eli Tutusaus Martínez

Modul allotjament temporal mat
Sergi Sevillano Exposito

Mat by tmb
Jordi Perez González

Lliure
Miquel Perxés Acosta

Álex Gómez Gili
Víctor Tomás Gonzalez

LAI Escola superior de disseny

Cubo
Aina Coll Curto

Stratos
María Muzquiz Barberá

Lleno & vacío
Andrés Arigón Lanzani

U - mat
Paula López Rodríguez

Up & in
Laura Luna Solís

M-n-mal+
Ana Moreno Dávila

Marxem!
Marc Casamitjana Santiago

Vilati
Martí Casas Ballvé

Niz
Maite Izuriaga Iriso

**Escola técnica superior
d'arquitectura de Barcelona**
Universidad Politecnica Catalunya

Lliure
Erika Zink de Souza Salles
Mirela Deitos Dalmás
Luis Emilio Guatarasma Colls

ETSAV UPC

Lliure
Oscar Company Trilla
Joel Padrosa Redondo

Escola d'art i superior d'Alcoi

Minimat
Nuria Franco Saez
Patricia Vaño Francés
Laia Victoriano Serrano

Mat
Miriam Palau Almarche
María Reig Garcia
Marisa Vilaplana Silvestre

Plastic soul
David Hernandez Fernandez
Julio Israel Villarroel Quiroga

Conlab 2
Begoña Mico Osca

Six 6
Rosa Carmen Diez Vicens
Beatriz Gandia López

Eco-mat
Antonio Guillamon Pérez

W-hite
Pablo Marcos Vila

Cubox
Maria Cristina Bou Iniesta
Carla Juliá Pérez

Cubic-mat
Carlos Santamaria Ferrandiz

Mat trunky
Juan Lluch Garcia

Mat

Esther Castellón Ribera
Sonia Castellón Ribera
Fina Diaz Reche

Ecoespai

Maria del Carmen Parra Giraldez
Paula Peidro Bernabeu

Essential

Noelia García Serrano
Laura Pérez Catala
Marina Ribera Garcia

Vertex

Lidia Badenes Santos
Eva María Blanquer Cabanes

Sens

Lola Aracil López

Menys

Montserrat López Martínez

Basic house

Lidón Lluch Miralles

Essential-art

Noelia Sanchís Quiñones

Aire

Esther Espadas Guerola

Somnis

Marta García Hernández

Medi

Lirios España Garrigos
Salvador Calafat Ferrandiz

Cross

Lola Moreno Diaz

Escuela de arte y superior de diseño de Murcia

Interiores 1

Marta García Rubio
Eva Ródenas López
Ana Zapata Caravaca

Interiores 2

Isabel Díaz Ruíz
Leticia Brugarolas Díez de la Isla
Isabel Núñez Quintanilla

Interiores 3

Antonio Cuadrado López
Alberto González Olmos
María Isabel González Rodríguez

Interiores 4

Lydia Altave Barqueros
María Dolores Hernández Cebrián
Natalia Payá Martínez

Interiores 5

Yolanda Martínez de Gea
Leonor García Cremades
María Victoria Cerrillos del Villar

Interiores 6

Ángela Ortega Muñoz
Laila Pellicer Martínez

Producto 1

Pablo Carceller Sabater
Julio Nieto Pita
Paloma Plaza Pineda

Escola d'art i superior de disseny d'Olot

Lego

Mudi Al Sayyid

Estenedors

Gemma Cabáñó

Bastides

David Ramió

Kashbah

Ca.No.Ra ara.Ka.Fe

ETSAV

09x036

Lliure

David Brufau Guinovart
Míriam Queralta Ara

EASD Valencia

3 box 4 living
Raquel Navales

Centro español de nuevas profesiones

Vivienda temporal o emergente
Alejandra Cerezo Campaño

M.E.T

Pablo Martínez Molezún

EASD ondara

Pal-hort

Jordi Vallmanya Benabarre
Antonio Granados Guerra
Jordina Santamaria Petit
Roser Vilanova Muset

XXII Premis Habitàcola

Organització, direcció i coordinació

Arquinfad: Margarita Kirchner, Anna Acón, Clara Salvador

Presidenta

Sílvia Farriol

Vice-president

Pere Serra

Secretaria

Esther Brosa

Tresorer

Joel Vives

Vocal 1

Tat Bonvehí

Vocal 2

Jordi Farrando

Vocal 3

Xavier Bustos

Vocal 4

Eugeni Bach

Vocal 5

Jaume Calsina

Vocal 6

Maria Güell

Vocal 7

Iván Pomés

Vocal 8

Quim Larrea

Concepte

Jaume Calsina i Gabriel Gomera

Disseny Gràfic

Esiete (.com)

Javier Pereda

Ramon Ponsatí

Hi col·labora

Casadecor 2010

Vitra

Exposició

Direcció i coordinació

Jaume Calsina

Disseny de l'exposició

Jaume Calsina

Imatge gràfica

Esiete (.com)

Muntatge de l'exposició

Equip propi

Catàleg

Direcció i coordinació

Jaume Calsina

Disseny Gràfic

Esiete (.com)

XXII Premios Habitácola

Organización, dirección y coordinación

Arquinfad: Margarita Kirchner, Anna Acón, Clara Salvador

Presidenta

Sílvia Farriol

Vicepresidente

Pere Serra

Secretaria

Esther Brosa

Tesorero

Joel Vives

Vocal 1

Tat Bonvehí

Vocal 2

Jordi Farrando

Vocal 3

Xavier Bustos

Vocal 4

Eugeni Bach

Vocal 5

Jaume Calsina

Vocal 6

Maria Güell

Vocal 7

Iván Pomés

Vocal 8

Quim Larrea

Concepto

Jaume Calsina y Gabriel Gomera

Diseño Gráfico

Esiete (.com)

Javier Pereda

Ramon Ponsatí

Colabora

Casadecor 2010

Vitra

Exposición

Dirección y coordinación

Jaume Calsina

Diseño de la exposición

Jaume Calsina

Diseño Gráfico

Esiete (.com)

Montaje de la exposición

Equipo propio

Catálogo

Dirección i coordinació

Jaume Calsina

Diseño Gráfico

Esiete (.com)

