

## TEATRE



Imatges del Teatre Arnau, a l'Avinguda Paral·lel, l'any 1905 i en l'actualitat. / ARXIU HISTÒRIC DE LA CIUTAT / CARLES RIBAS

## Paral·lel: el mite reviscola

L'avinguda que va ser el centre de la vida nocturna de Barcelona mira al futur amb la recuperació d'El Molino, l'Scenic i l'Arnau

BELÉN GINART

**A**ra fa deu anys, l'empresa propietària d'El Molino va fer fallida i la mítica sala del Paral·lel va tancar portes. Era la constatació del declivi d'un gènere, el mu-

sic-hall, que l'havien fet famosa a tot el món. I en un pla simbòlic, l'àmplia avinguda perdia l'últim vincle amb el seu passat més esplendorós, amb l'època en què era l'epicentre de la diversió de la ciutat i se la coneixia com "el Montmar-

tre de Barcelona". Desaparegut aquest signe d'identitat d'un temps extingit, semblava que el mite del Paral·lel s'havia acabat per sempre. Però una successió d'esdeveniments en els últims mesos l'han fet reviscolar. Passa a la **pàgina 2**



**Paral·lel: el mite reviscola**

Ve de la primera pàgina  
Avui, una dècada després d'aquell tancament, el panorama ha canviat força.

► **El Molino.** Fa només unes setmanes, l'Ajuntament va aprovar per unanimitat el projecte de recuperació d'El Molino, plantejat per uns nous propietaris, l'empresa Ociopuro, que volen adequar la sala als nous temps, però sense oblidar-ne el caràcter i tornant-la a posicionar en un lloc privilegiat de l'imaginari col·lectiu. D'aquí a un parell de mesos començaran les obres de remodelació, que respectaran la façana original, amb les característiques aspes, però referan per complet l'interior.

El més espectacular de la intervenció, però, serà l'afegit d'un nou edifici, en la part posterior de l'actual, amb una façana de línies contemporànies que dibuixarà una mena de teló lumínic i suposarà elevar l'alçada de l'edifici fins arribar a 27 metres de les construccions veïnes. El pressupost global del projecte, que ha dissenyat l'estudi d'arquitectes BOPBAA, s'ha calculat en sis milions i mig d'euros. La inauguració està prevista per a finals de 2008 o començaments de 2009.

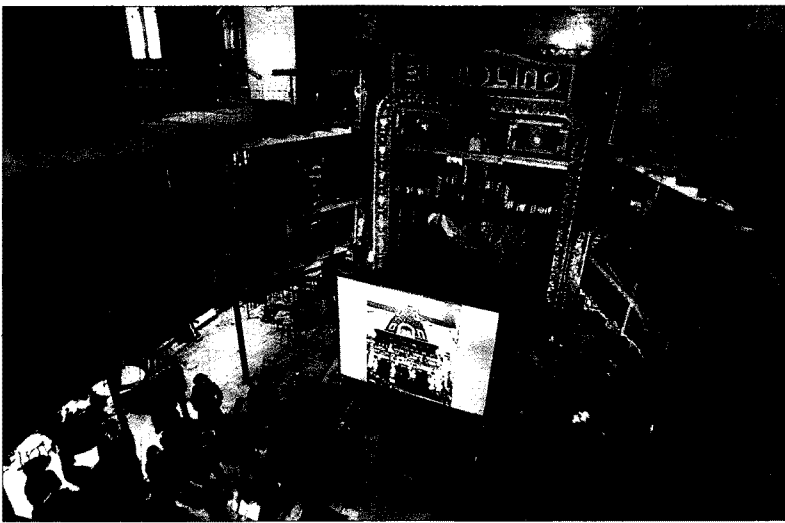
Els representants de la propietària expliquen que encara és d'hora per parlar de la programació del nou Molino. Però en qualsevol cas tenen clar que serà la pròpia d'un café-concert, amb números de varietats, flamenca i d'aquells tipus d'espectacles més desatesos a l'actual cartellera barcelonina. En atenció als nostàlgics, també han previst oferir puntualment algun espectacle de *music-hall*.

► **De l'Espanol al Paral·lel.** Un altre espai que s'està preparant per als nous temps és l'antic Teatro Español, el teatre més veterà del Paral·lel (va obrir les seves portes l'any 1892). Després d'una història sinuosa, la sala, que va funcionar com a discoteca amb el nom d'Studio 54, es va reorientar com a espai per a espectacles amb el nom de Scenic Barcelona. Però davant la possibilitat que s'acabés convertint en un gran prostíbul, l'Ajuntament la va acabar expropiant, i a través d'un concurs en va adjudicar la gestió a la Societat General d'Autors i Editors (SGAE), que justament l'ha reba-tejat amb el nom de Paral·lel.

El maig de 2006, l'entitat va presentar un projecte que preveu tant la reforma de l'edifici per a millorar-ne les condicions de programació d'espectacles com un ambiciós contingut, que en un ritme de creixement progressiu vol arribar a un centenar d'actes mensuals. En el disseny de la programació es vol reflectir la diversitat de gèneres que un dia varen conviure en aquest "carrer del teatre", com es coneixia la zona entre el món de la faràndula, amb una especial atenció a aquelles manifestacions artístiques minoritàries i poc presents al panorama escènic de la ciutat, i donant prioritat als nous talents i als llenguatges emergents. La intenció és fer un espai polivalent, plural i pluridisciplinari "amb el major ritme de funcionament possible", diu Ramon Muntaner, director de l'SGAE per a la Zona Mediterrània. Un equipament "obert a tota la professió, tant als associats de l'entitat com als que no ho són", on oferir des de cursos formatius fins a projeccions videogràfiques passant per presentacions i congressos, sense oblidar

**Teatres i cafès-cantant al Paral·lel**

A PRIMERS DEL SEGLE XX	ACTUAL
1. Royal Concert / Saló de ball Amaya (1912 - 1950)	19. Teatre Condal
2. Teatre de les Delícies / Talia / Martínez Soria (1900 - 1907/1909)	20. El Molino
3. Teatre Onofri (1903 - actual Teatre Condal)	21. Teatre Victòria
4. Cafè del Teatre Còmic (1905 - 1962)	22. Paral·lel
5. Teatre Còmic (1905 - 1962)	23. Teatre Arnau
6. Novelty / Bataclan / Retaplan (1910 - 1940)	24. Teatre Apolo
7. Petit Moulin Rouge (1899)	
8. Cafè Sevilla	
9. Gran Music-Hall Ollimpia (1901 - 1906)	
10. Pavelló Soriano (1900. Desde 1916, Teatre Victòria)	
	11. Cafè Espanyol (1892)
	12. Teatre Espanyol (1892)
	13. Teatre Nou (1901 - 1970)
	14. Cafè del Teatre Nou (1901 - 1970)
	15. Teatre Arnau (1903 - 2000)
	16. Taverna de la Tranquil·litat (1901 - ?)
	17. Teatre Apolo (1904)
	18. Teatre Gayarre / Saló Pompeya (1908 - 1936)



La presentació del projecte del nou Molino es va fer a la platea de l'antic teatre. / CARLES RIBAS

**Els nous propietaris d'El Molino volen adequar la sala als nous temps sense oblidar-ne el caràcter original**

**La intervenció de l'Ajuntament permetrà rescatar el Teatre Arnau, que acollirà arts escèniques**

**L'SGAE gestionarà l'antic Teatro Español i l'obrirà a tots els gèneres artístics, sobretot els minoritaris**

**"El Paral·lel s'ha convertit en una zona poc cuidada. Cal una actuació decidida", diu Joan Lluís Bozzo**

la programació continuada d'espectacles i l'oferta gastronòmica. En la redacció del projecte de l'SGAE es recull la necessitat d'obrir l'equipament al barri i portar a terme activitats socials que el converteixin en un referent veïnal. Segons els plans inicials, les obres per adequar l'espai als nous usos i a l'estètica buscada pels actuals gestors (principalment, aïllar-lo acústicament i independitzar-ne les instal·lacions de l'hotel veí, dotar-lo d'una bona infraestructura tecnològica i modernitzar-ne els interiors) s'hau-

rien d'haver portat a terme durant el segon semestre de 2006, i estava previst obrir-ne les portes a la primavera de 2007. Però Muntaner explica que l'envergadura de les intervencions ha endarrerit una mica les obres i la inauguració no es farà fins a finals d'aquest any. "Encara estem acabant de definir els detalls del que hi farem. Però ja hem pogut constatar que el projecte ha generat molta il·lusió. Hem començat a rebre moltes propostes de gent que hi vol participar", assegura. I evita donar més explicacions sobre contingut i continent "per mantenir la sorpresa".

► **Teatre Arnau.** La intervenció de l'Ajuntament permetrà també rescatar de la ruïna el Teatre Arnau, inaugurat l'any 1903 i que va tancar les seves portes amb el tombant de mil·lenni. El Consistori ha iniciat la redacció del Pla Especial d'Usos que ha de permetre l'expropiació del teatre. "El destinarem a activitats culturals i arts escèniques", explica el regidor de Cultura, Carles Martí, però diu que encara és massa d'hora per a

concretar més. "Abans hi han d'entrar els tècnics i els arquitectes i han de veure fins on es pot arribar, de quin aforament es pot disposar i quin tipus d'espectacles s'hi poden fer", diu el regidor.

Martí creu que fins a començaments de l'any que ve no es podran definir els continguts. I en funció d'aquests es decidirà quin model de gestió li convé.

► **En actiu: Victòria, Apolo i Condal.** El fet que l'Ajuntament hagi intervingut en poc temps en tres espais del Paral·lel planteja la qüestió de si hi ha una voluntat global de revitalitzar la mítica avinguda, o si es tracta només d'actuacions puntuals. "La idea de fons és que el mercat ha abandonat el Paral·lel, i hi ha una sèrie de peces emblemàtiques que si els poders públics no se n'ocupen es perdran. És a partir d'aquí que prenem posicions", assenyala. I explica que, de cara a la propera legislatura, l'Ajuntament es planteja posar en marxa una taula de converses entre tots els agents implicats en el Paral·lel, des dels veïns als responsables dels teatres que ara per ara es mantenen en actiu (Victòria, Condal i Apolo) per mirar de decidir entre tots quines actuacions s'hi haurien de portar a terme. "Es tracta de seure i parlar-ne. Mirar si hi convenen intervencions urbanístiques, de promoció i culturals. Segur que s'hi pot fer alguna cosa, però hem de veure què", diu el regidor.

Una de les persones que més han reivindicat una intervenció global al Paral·lel és Joan Lluís Bozzo, director de la companyia Dagom i responsable de la gestió del Teatre Victòria dintre de la societat Tres x Tres (Dagom i Dagom, Anxa i Tricicle). En la seva opinió, el Paral·lel "s'ha acabat convertint en una zona de ningú, poc cuidada i poc atractiva. Li cal una intervenció a fons".

Inaugurat l'any 1903 amb el nom de Pabellón Soriano, el Teatre Victòria deu el seu aspecte actual a una remodelació feta l'any 1992. Té un aforament de 1.224 localitats i una línia de programació de grans espectacles, pensats per a un públic ampli, i és l'escenari habitual (tot i que no l'únic) de les produccions de Dagom i Tricicle.

La segona sala actualment en actiu a l'avinguda és l'Apolo, que l'any 1991 Matias Colsada va reobrir al mateix edifici on hi havia hagut el teatre històric del mateix nom. Des de la mort de l'empresari viu en una situació de provisionalitat motivada pel litigi per l'herència de Colsada. Fins que es resolgui la disputa, el teatre compta amb un administrador nomenat per un jutge, i un equip de treballadors pel funcionament diari. Del disseny de la programació se n'ocupa l'empresari teatral valencià Enric Fayos.

Pel que fa al Teatre Condal, inaugurat també l'any 1903 (llavors es deia Teatro Onofri), des de 1992 el gestiona l'empresa Focus, que l'ha posicionat com el seu teatre per a la comèdia, adreçada també a un tipus d'espectador heterogeni. El responsable de Focus, Daniel Martínez, valora de forma molt positiva el fet que l'Ajuntament hagi decidit implicar-se en el rescat d'espais emblemàtics del Paral·lel. "Barcelona mereix tenir una zona de la ciutat dedicada al món del teatre. Fins ara ho hem reivindicat des del sector privat. La gran alegria és que sembla que també l'Ajuntament ho té en el seu mapa estratègic, sense el qual això no seria possible", explica.



Paral·lel: el mite reviscola

# De quan Barcelona tenia el seu Montmartre

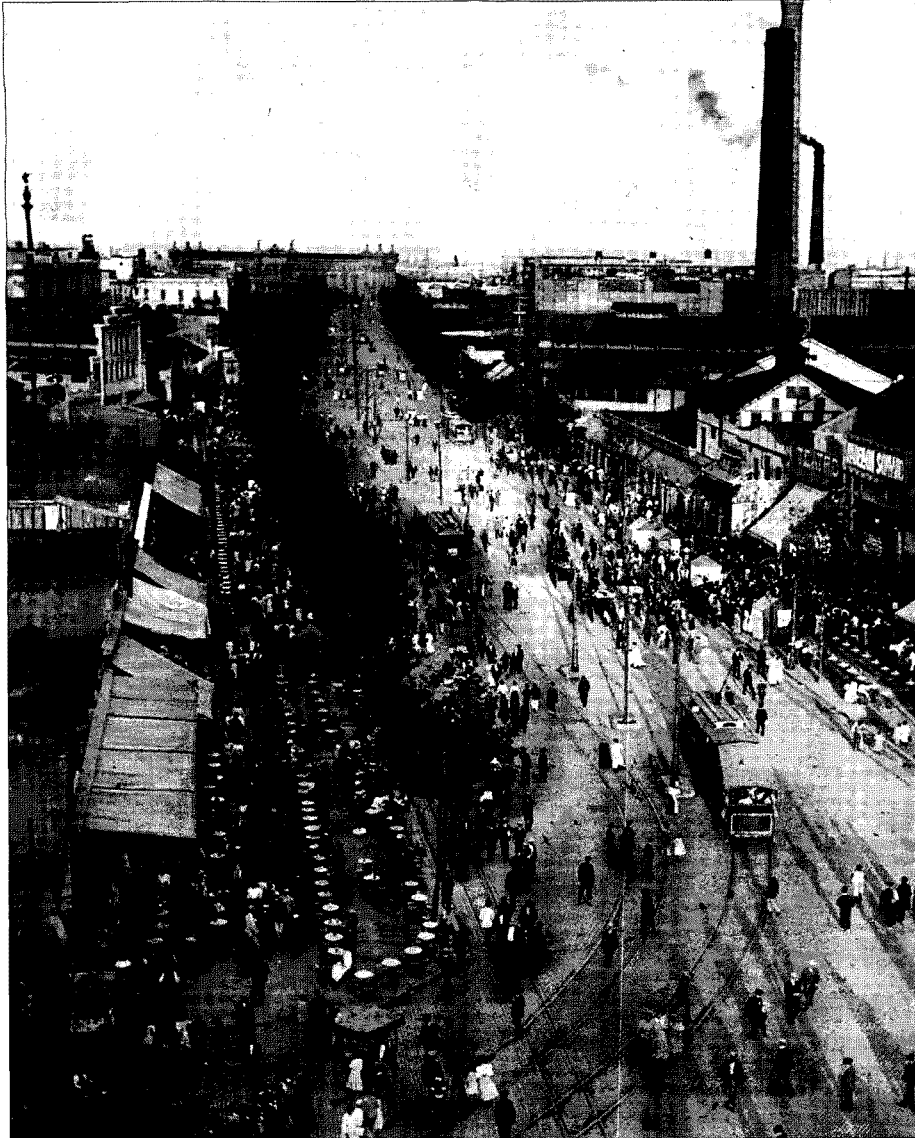
La proliferació de teatres i cafès i l'ambient de festa contínua van propiciar l'època daurada del Paral·lel

**D**BELÉN GINART  
urant diverses dècades, Barcelona també va tenir el seu Montmartre. O el seu Broadway. De les dues maneres se'n va dir de l'avinguda que concentrava la major quantitat de teatres de tota la ciutat, tot i que el qualificatiu més comú era el del "Montmartre de Barcelona". El seu naixement es va produir de la mà de la urbanització d'una nova zona de la ciutat, al peu de la muntanya de Montjuïc. El carrer del Paral·lel es va inaugurar oficialment l'any 1894. Dos anys abans ja s'havia obert el primer dels teatres establerts a l'avinguda, el Teatro Circo Modelo, ben aviat Teatro Circo Español.

Va ser el primer d'una munió d'establiments d'espectacles en viu, entre teatres, *music-halls* i cafès cantants que el van convertir en el centre de la vida nocturna de la ciutat, amb una clientela eminentment popular, però que atreia també intel·lectuals i representants de la societat benestant. I molts mariners estrangers que, just desembarcar a Barcelona, frisaven per anar a visitar alguns dels seus locals. També va ser l'escenari de l'agitació social, seu de mítings, manifestacions i fins i tot atemptats. Les tres primeres dècades del segle XX varen viure l'apogeu del Paral·lel, però la postguerra no en va apagar el poder d'atracció. A partir de la dècada de 1950 va començar el seu declivi progressiu.

► **El nom.** Hi ha diverses teories del perquè del nom de l'avinguda. La més estesa parla d'una taverna dita Paral·lel que es va fer tan famosa que va acabar batejant tot el carrer. La més prosaica, sembla que també la més encertada, diu que obeeix a la seva perfecta orientació Est-Oest, la mateixa dels paral·lels del globus terraqüi.

► **Equipaments.** En la seva millor època, el Paral·lel va tenir fins a nou teatres funcionant alhora. Per ordre de construcció, el primer el van succeir el Delic (amb el temps, Talía i Martín Goria), el pavelló dels germans Goriario, l'Olympia, el Nuevo, l'Arnau, l'Onofri (amb el temps, Condal), l'Apolo i el Cómico. La seva activitat es complementava amb la dels cafès cantants, la majoria dels quals tenia sala de joc, i mu-



L'avinguda Paral·lel en una imatge de l'any 1913. / FREDERIC BALLELL (ARXIU HISTÒRIC DE LA CIUTAT DE BARCELONA)

ms Onofri, a les últimes etrelles d'El Molino, com Alady, Mary Santpere, La Maña o Merche Mar, passant per Carmen del Lirio, Escamillo, Josep Santpere, Mirko, Johnson... Però hi ha diverses dones que van aconseguir un relluc especial. Una d'elles va ser Consuelo Portela, la Bella Chelito, amb el seu cèlebre espectacle *La pulga*. El número consistia en anar-se posant i traient la roba íntima amb l'excusa de buscar una puça que la molestava. L'actuació va tenir tant èxit que li van ploure imitadores.

Una altra revolució entre el públic la va protagonitzar Francisca Marqués López, Raquel Meller. Diuen que si el tango no s'entendria sense Carlos Gardel, el cuplé es va fer popular arreu gràcies a Raquel Meller. Abans de fer-se famosa al món sencer, va reinaugurar l'Arnau el 1911 i el va convertir en el local més famós de Barcelona.

I Maria Yáñez, la Bella Dorita, que va ser proclamada com a l'última reina del Paral·lel. La seva fama va començar a créixer quan, dos anys després del seu debut, durant una actuació, el vestit que portava li va caure i va quedar completament despallada a l'escenari. Com d'altres companyes, va trencar molts cors entre els seus seguidors.

► **Obrerisme i anarquisme.** De la mateixa manera que el Paral·lel era el centre de la diversió d'un públic popular, es diu que quan hi havia distur-

bis també era el lloc on sonaven els primers trets i s'aixecaven les primeres barricades. L'anarquisme barceloní es reunia a jugar al dòmino en una taverna anomenada La Tranquil·litat. A començaments del segle XX, l'empresari del Teatro Apolo cedia gratuïtament el local els diumenges al mati per fer-hi els mítings anarquistes. I la cartellera del local es mostrava sensible al seu ideari de la mà de melodrames com *El Cristo moderno*, de José Fola Irgurbide. En una de les funcions, un espectador va disparar a l'actor que representava el defensor dels privilegis de l'aristocràcia; no el va ferir, i l'actor es va defensar dient que, en la vida real, ell estava al costat de la llibertat.

El 1920, any de gran tensió social i d'atemptats entre el sindicat dels obrers i els dels patrons, hi va haver un atemptat als *music-hall* Pompeya, amb el resultat de sis morts i 18 ferits.

## Una bibliografia no gaire extensa

► **Literatura.** No hi ha una bibliografia gaire extensa sobre el Paral·lel, i la major part dels llibres estan exhaurits. Poden trobar-se, però, en llibreries de vell i biblioteques.

● Miquel Badenas i Riera. *El Paral·lel, història d'un mite*. Pages, 1998.

● Luis Cabañas Guevara. *Biografía del Pasaño*. Mampús, 1948.

● Angel Zúñiga. *Barcelona y la noche*. Ed. José Janés, 1949.

● Sebastià Gasch. *Los años de Barcelona*. Pòrtic, 1969. *El Molino*. Editorial Depesa, 1972.

● Lluís Permanyer. *Establecimientos i negocis que han fet història*. La Campana, 1997.

● Paco Villar. *Historia y Leyenda del Barrio Chino (1900-1992)*. La Campana, 1997.

sic-halls. Entre els més famosos hi va haver l'Español i La Pajarera Catalana, que és el nom amb què es va batejar El Molino en els

temps de la seva fundació, l'any 1899. Entre una i altra denominació, també es va dir Petit Palais i Petit Moulin Rouge.

► **Els espectacles.** Una de les claus de l'èxit del Paral·lel radica en la varietat de la seva oferta. Circ, melodrama, vodevil, revista, *music-hall*, sarsuela, pantomima, incipientes sessions cinematogràfiques (moltes sales alternaven la seva programació d'espectacles amb les projeccions de cine), teatre en català, dansa, òpera... I tot això s'oferia a preus econòmics. Per exemple, l'entrada general per a l'espectacle inaugural del Teatro Español es va despatxar a 0,50 cèntims. El públic també podia ser protagonista de l'espectacle amb iniciatives com inacabables concursos de ball (de fins a diversos dies de durada) en els quals obssequiaven en metàl·lic la parella que aguantés més temps en dansa.

► **Les figures.** El nom del Paral·lel està ple de figures que van conquerir el favor del públic. Des dels pioners, com la saga de mi-