



ELS NOUS USOS D'EDIFICIS PÚBLICS: CIUTAT VELLA

Palaus que ressusciten

Diferents entitats estan recuperant edificis catalogats propietat de Ciutat Vella per convertir-los en les seves seves socials

ROSA DÍAZ / Barcelona
● Antics palaus de Ciutat Vella, cases i obradors de rics artesans de l'època medieval, allotjaments habituals de la noblesa barcelonina i fins i tot l'indret on es va

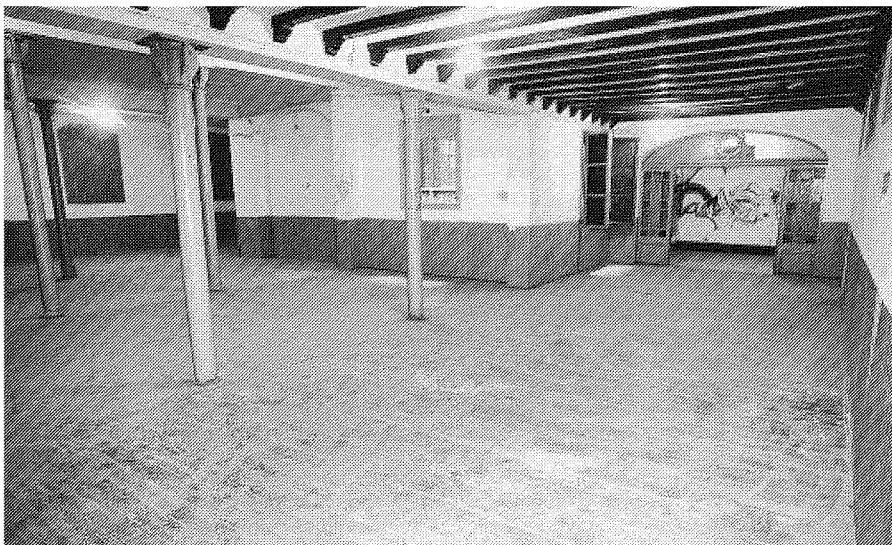
fabricar la moneda de la Corona d'Aragó tenen un nou futur. Diferents entitats s'han interessat per aquests edificis històrics, tots catalogats com a patrimoni, per convertir-los en les seves noves seus.

Aquests edificis són propietat municipal però al districte de Ciutat Vella li han anat quedant buits, arraconats dels programes urbanístics i, en definitiva, en una problemàtica situació de desús. Les entitats, per

la seva banda, es veuen obligades a buscar nous espais per subsistir. Aquí és on s'ha produït la confluència d'interessos: Ciutat Vella ofereix els palaus a les entitats i aquestes els ressusciten per créixer.

Per al districte de Ciutat Vella és una bona sortida per a uns edificis que costa molt restaurar i conservar i que pel fet d'estar buits, a banda de deteriorar-se, poden esdevenir problemàtics. Per a les entitats és també una oportunitat única per créixer, per millorar, per donar-se una nova empenta. Però, tot i això, per a elles el repte no deixa de ser enorme i arriscat. Sis vells palaus estan vivint aquest procés.

► **La Seca.** Està situat al carrer Flassaders, 40 i el primer que crida l'atenció és l'enorme porta en forma d'arcada coronada amb un escut de pedra en relleu. Les dimensions de la porta fan imaginar l'entrada de caruatges per aquest indret, però l'amplada del carrer gairebé vol desmentir aquesta possibilitat. Segons el registre del catàleg de patrimoni, molt probablement el gran escut és reial i pertany als Borbons, que van reconstruir la casa durant la primera meitat del segle XVIII. Però l'edifici és més antic. Possiblement del segle XIII o anterior. El que sí que se sap és que des d'abans de 1441 en aquest indret es van fabricar les monedes que van circular per Catalunya, almenys fins al 1849. I que la Seca de Barcelona va ser una de les principals fàbriques de moneda de la Corona d'Aragó. Després del tancament de la casa de la moneda, l'edifici es va compartimentar i el que avui es recupera és només una tercera part del conjunt de l'antiga fàbrica. Una part que, d'altra banda, ha tingut diversos usos en els últims anys, per exemple com a discoteca. Però qui ara està flirtejant amb aquest edifici —pel qual s'han interessat més entitats que per cap altre— és el sector de la màgia. Tant la Generalitat com l'Ajuntament —actual propietari després d'un llarg procés d'expropiació— mostren interès per la idea dels propietaris de la botiga El Rei



A dalt, l'edifici del carrer Vigatans. A sota, una de les sales de l'antiga Penya Cultural Barcelonesa. / R.D. / GABRIEL MASSANA

de la Màgia del carrer Princesa d'establir en aquest espai un centre dedicat a aquest edifici —pel qual s'han interessat més entitats que per cap altre— és el sector de la màgia. Tant la Generalitat com l'Ajuntament —actual propietari després d'un llarg procés d'expropiació— mostren interès per la idea dels propietaris de la botiga El Rei

calcula que podrien voltar els 2 milions d'euros. Encara no s'ha decidit si es durà a terme.

► **El Palau Mercader.** És un dels projectes més avançats: ja està en obres. Allotjarà la nova seu del Cercle Artístic de Sant Lluç, que assumeix el cost de la restauració: aproximadament 1,6 milions

d'euros. El Palau Mercader, un enorme edifici del segle XVIII, és una cession històrica que va rebre l'Ajuntament de Barcelona. El consistori el va oferir al Cercle Artístic de Sant Lluç quan aquesta entitat es va veure abocada a buscar una nova seu perquè el propietari de l'immoble que ocupa al carrer del Pi ha decidit no reno-

var-li el lloguer. Malgrat l'alt cost que suposa restaurar els elements patrimonials del palau, al Cercle li paga la pena l'esforç ja que l'indret resulta ideal. D'altra banda, el Cercle, que profita per fer una profunda reforma interna de l'entitat, està rebent ajudes de totes les institucions catalanes. El president de l'entitat, Cla-

ret Serrahima, confia que la tardor del 2007 es podrà fer el trasllat al nou espai.

► **La Casa de les Beates.**

Consta a la mateixa fitxa del catàleg de patrimoni arquitectònic que el Palau Mercader, tot i que es tracta d'un edifici totalment diferenciat. Aquest casalot del segle XVIII, també cedit a l'Ajuntament de Barcelona, aspira a acollir la futura Casa dels Entremesos, que fa més d'una dècada que reclamen les entitats de cultura popular i tradicional de Ciutat Vella. L'obra, que en aquest cas assumeix el districte de Ciutat Vella, ja està començada, tot i que les troballes arqueològiques l'estan endarrerint. La Coordinadora de Colles Geganteres i Bestiari de Ciutat Vella, l'entitat que gestionarà l'espai, creu que aquest edifici esdevindrà «un lloc de promoció constant de la cultura popular i el costumari català», segons diu un portaveu. L'espai, que no se cedirà sinó que es llogarà a la coordinadora, serà la seu, entre altres ofertes, d'una mostra permanent del bestiari històric i de part dels gegants i altres figures de Ciutat Vella.

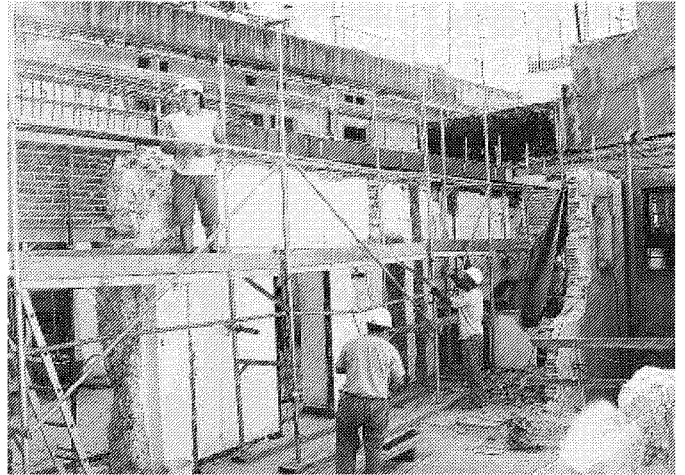
► **L'edifici de Ripoll, 25.**

Ca la Dona, amb seu a l'Eixample, és l'entitat que vol ressuscitar aquest espai, que data del segle XVIII i que té al seu interior un important llegat arqueològic. En una de les façanes laterals, la que dona a la plaça dels Peixos, es veuen les siluetes de les restes de les arcades de l'aqüeducte romà que hi ha a l'interior de l'edifici. Aquest no és l'únic element que li dona un caràcter singular. L'enorme casa de Ripoll, 25, on actualment es guarden alguns dels entremesos que aniran a la Casa de les Beates, té un jardí romàntic, també catalogat. L'Ajuntament va expropiar aquest edifici als anys setanta, perquè es-

(Continua a la plana 3)



ELS NOUS USOS D'EDIFICIS PÚBLICS: CIUTAT VELLA



La façana de la Seca (esquerra). Les arcades de l'aqüeducte romà a Ripoll, 25, i les obres de la Casa dels Entremesos, i una imatge virtual del futur Palau Mercaders (de dalt a baix). / R.D.

tava afectat pel pla general metropolità. Malgrat estar catalogat com a edifici residencial, aquesta gran casa de més de 2.300 m² de superfície ha tingut diversos usos. Va ser la seu d'una llar d'infants i també va ser una de les primeres universitats laiques. Ara Ca la Dona estudia la

(Ve de la plana 2)

manera de convertir-lo en un equipament de referència per als grups de dones que desenvolupen polítiques feministes. L'entitat, que va accedir a la possibilitat d'utilitzar aquest espai a través de la regidoria de la Dona, ha acordat amb el districte de Ciutat Vella dissenyar un pla de viabilitat. Si aconseguix compatibilitzar la conservació

de l'edifici amb les necessitats d'espai que té l'entitat, que són les que obliguen a fer aquest pas, tiraran endavant el conveni definitiu. L'entitat hauria d'assumir el cost de la restauració: 1,8 milions d'euros. A canvi resoldria els problemes d'espai i d'accessibilitat, i se situaria a peu pla en un entorn de barri molt més cèntric.

► **Casal de Vigatans, 4.**

Un ciutadà va deixar a mitjan segle XX aquesta herència a l'Ajuntament: un gran casal de planta baixa més quatre, originari del segle XVI i reformat posteriorment. L'Agrupació Catalana d'Ajuda Mútua estudia instal·lar-hi una residència per a persones amb discapacitats psíquiques i físiques.

El palau dels marquesos

● L'antic Palau dels Marquesos d'Alós, que més tard va acollir la Penya Cultural Barcelonesa, és un cas especial en la recuperació d'edificis singulars. Al febrer, el districte de Ciutat Vella va desallotjar els esquàters que ocupaven el palau des de feia alguns anys. Després va iniciar els treballs de neteja i l'estudi urbanístic per restaurar-lo. Aquest palau no se cedirà a cap entitat en concret sinó que es crearà un espai amb multitud d'usos ciutadans que podran aprofitar diferents entitats de l'entorn.